

Załącznik do Uchwały Rady Gminy Bieliny
Nr XLIX/353/14 z dnia 6 sierpnia 2014.

PLAN

ODNOWY MIEJSCOWOŚCI NAPEKÓW

NA LATA 2014-2021



GMINA
BIELINY

*Niniejszy Plan opracowano w Urzędzie Gminy Bieliny z udziałem Rady Sołeckiej
po konsultacji z mieszkańcami wsi Napęków*

Bieliny, maj - czerwiec 2014

„...Twórzcie kulturę wsi, w której obok nowych wymiarów, jakie niosą czasy, pozostanie - jak u dobrego gospodarza – miejsce na rzeczy dawne, uświęcone tradycją, potwierdzone przez prawdę wieków...”

Jan Paweł II

SPIS TREŚCI

1. CEL I METODOLOGIA OPRACOWANIA	5
2. CHARAKTERYSTYKA MIEJSCOWOŚCI NAPEKÓW	6
2.1 Charakterystyka Gminy Bieliny	6
2.2 Miejscowość Napęków – rys historyczny	7
2.3 Syntetyczna charakterystyka miejscowości - analiza stanu istniejącego.....	14
2.3.1 Położenie	14
2.3.2 Miejscowość w statystyce	15
2.3.3 Sfera społeczna	16
2.3.4 Sfera gospodarcza	23
2.3.5 Infrastruktura techniczna i komunikacyjna.....	28
3. ANALIZA ZASOBÓW MIEJSCOWOŚCI NAPEKÓW	34
4. ANALIZA SWOT	36
5. NASZA WIZJA	38
6. PRIORYTETY ROZWOJU SPOŁECZNO-GOSPODARCZEGO	39
7. OPIS ZADANIA PRIORYTETOWEGO	43
7.1 Harmonogram rzeczowo-finansowy zadania priorytetowego	47
8. WDRAŻANIE PLANU ODNOWY MIEJSCOWOŚCI NAPEKÓW	48
9. PROMOCJA PLANU ODNOWY MIEJSCOWOŚCI NAPEKÓW	49
10. OPIS I CHARAKTERYSTYKA OBSZARÓW O SZCZEGÓLNYM ZNACZENIU DLA ZASPOKOJENIA POTRZEB MIESZKAŃCÓW.....	51
SPIS RYSUNKÓW I TABEL	52

WSTĘP

Dokument pn. „Plan Odnowy Miejscowości Napęków”, jest podstawą rozwoju miejscowości Napęków. Opracowany został na podstawie konsultacji społecznych - określa misję, cele i kierunki działania wraz z zadaniami inwestycyjnymi na lata 2014 - 2021. Dokument ten poddany ocenie mieszkańców, a następnie uchwalony przez Zebranie Wiejskie zawiera również wariant rozwoju.

Plan Odnowy Miejscowości jest dokumentem o charakterze planowania strategicznego. Obowiązek opracowania planu wynika z wielu istniejących programów służących wspieraniu obszarów wiejskich i społeczności wiejskiej takich jak Program Rozwoju Obszarów Wiejskich na lata 2007-2013 i Regionalny Program Operacyjny oraz inne programy oparte na środkach Unii Europejskiej EFS – Europejski Fundusz Spójności. Dotyczy to przede wszystkim inwestycji mających poprawić komfort życia lokalnej społeczności. Wymaga to ścisłej współpracy pomiędzy sołectwem i urzędem gminy oraz spójności planów. Dokument „**Plan Rozwoju Miejscowości Napęków**” ma służyć pełnemu wykorzystaniu istniejącego potencjału i szans rozwojowych, w tym dostępu do środków unijnych i funduszy rządowych.

Zapisy „Planu Odnowy Miejscowości Napęków” są spójne z Narodową Strategią Spójności, Strategią Rozwoju Obszarów Wiejskich i Rolnictwa na lata 2007-2013, ze Strategią Rozwoju Województwa Świętokrzyskiego do roku 2020. Ponadto plan jest zgodny ze strategią rozwoju powiatu kieleckiego, Studium Uwarunkowań i Kierunków Zagospodarowania Przestrzennego Gminy Bieliny. Dokument został przygotowany na podstawie Strategii Rozwoju Gminy Bieliny oraz Planu Rozwoju Gminy Bieliny na lata 2004-2013 oraz danych z Powszechnego Spisu Rolnego i Narodowego Spisu Powszechnego Ludności i Mieszkań.

Cele i działania zaproponowane w omawianym opracowaniu nawiązują do dokumentów strategicznych wyższego rzędu zachowując w ten sposób spójność programową.

W dalszej części opracowania przedstawiono analizę SWOT, wybrano misję, cele i kierunki działania oraz Wieloletni Plan Inwestycyjny dla miejscowości Napęków.

Dodatkowym czynnikiem mającym wpływ na ostateczny kształt dokumentu były podstawowe informacje o miejscowości na tle gminy jakimi dysponuje Urząd Gminy Bieliny oraz Rada Sołecka. Plan został opracowany wg wcześniej przygotowanego schematu przy udziale pracowników Urzędu Gminy Bieliny i mieszkańców miejscowości Napęków.

„Plan Odnowy Miejscowości Napęków” opracował zespół w składzie: Małgorzata Dyk, Katarzyna Brzozowska, Marzena Jedlińska, Agnieszka Kwiatek, Martyna Skrzyniarz przy udziale sołtysa miejscowości Renaty Kowalskiej oraz radnego Dariusza Piotrowskiego

1. CEL I METODOLOGIA OPRACOWANIA

Celem Planu Odnowy Miejscowości Napęków jest:

- dokonanie analizy istniejącego stanu sołectwa, ze zwróceniem szczególnej uwagi na te aspekty stanu istniejącego, które będą odgrywały zasadniczą rolę w przyszłym jego rozwoju;
- identyfikacja strategicznych szans i zagrożeń rozwoju sołectwa;
- wyznaczenie celów i kierunków rozwoju sołectwa, realizujących możliwości lokalnej społeczności;
- oraz uwzględniających istniejące szanse i zagrożenia rozwoju;
- określenie „wizji rozwoju”, czyli oczekiwanego stanu rozwoju sołectwa w roku 2014 wraz z określeniem wytycznych służących realizacji ustaleń planu.

„Plan Odnowy Miejscowości Napęków” opracowano przyjmując za podstawę wyniki konsultacji społecznej.

Przeprowadzono konsultację społeczną w dniu 16 lipca 2014 roku z udziałem mieszkańców oraz liderów lokalnych miejscowości Napęków: Przewodniczącego Rady Sołeckiej, Wójta Gminy Bieliny oraz pracowników Urzędu Gminy Bieliny. Dodatkowe konsultacje przeprowadzała Rada Sołecka na wniosek Sołtysa miejscowości. Ich zadaniem było zidentyfikowanie celów i kierunków działania w poszczególnych przyjętych teoretycznie obszarach życia społeczno – gospodarczego oraz wyznaczenie wariantu rozwoju miejscowości.

Na podstawie wypracowanej **analizy SWOT**, która przedstawia **silne strony** (wewnętrzne) miejscowości, **słabe strony** (wewnętrzne), **szanse** (zewnętrzne) i **zagrożenia** (zewnętrzne) odpowiedziano na pytanie:

Co należy zrobić, albo, jakie podjąć działania lub spowodować efekty tych działań, żeby zlikwidować słabe strony miejscowości i zniwelować zagrożenia?

Na podstawie konsultacji oraz zgłoszeń do UG Bieliny, wybrano kilkanaście celów w trzech obszarach: Infrastruktura, Społeczeństwo, Gospodarka oraz określono wybrany wariant rozwoju.

Plan Odnowy Miejscowości Napęków zawiera więc analizę sytuacji społecznej, gospodarczej, infrastruktury technicznej sołectwa, diagnozę możliwości wykorzystania potencjalnych czynników rozwoju sołectwa, wskazanie konkretnych kierunków działania, określa szczegółowo rodzaje zadań, jakie będą realizowane i konieczne do podjęcia na terenie sołectwa.

2. CHARAKTERYSTYKA MIEJSCOWOŚCI NAPEKÓW¹

2.1 Charakterystyka Gminy Bieliny

Nazwa Bieliny powstała od bielenia lnu. Dzisiaj gmina Bieliny to gmina rolnicza słynąca z plantacji truskawek, które są uprawiane na obszarze ok. 1500 ha, dlatego też gmina jest nazywana popularnie "zagłębem truskawkowym". Na cześć tej uprawy ustanowiono doroczny "Dzień Świętokrzyskiej Truskawki".

Gmina Bieliny leży 23 km na wschód od stolicy Województwa Świętokrzyskiego – Kielc, u podnóża dwóch najwyższych szczytów Gór Świętokrzyskich. Ponad 60 % jej powierzchni znajduje się w granicach i otulinie Świętokrzyskiego Parku Narodowego, reszta, część południowa to fragment Cisowsko–Orłowińskiego Parku Krajobrazowego oraz jego otuliny.

Gmina ma kształt zwartej, kolistego wieloboku, sąsiaduje z gminami:

- od południowego-zachodu – Gmina Daleszyce (długość granicy 8,1 km),
- od północnego-zachodu – Gmina Górno (długość granicy 10,1 km),
- od północy – Gmina Bodzentyn (długość granicy 7,9 km),
- od północnego wschodu – Gmina Nowa Słupia (długość granicy 11,6 km),
- od południowego wschodu – Gmina Łagów (długość granicy 5,9 km).

Powierzchnia Gminy wynosi 88,09 km². Obejmuje 15 sołectw: Bieliny Kapitulne, Bieliny Poduchowne, Belno, Czaplów-Zofiówka, Górki Napękowskie, Huta Nowa, Huta Podłysica, Huta Stara, Huta Koszary, Huta Szklana, Kakonin, Lechów, Makoszyn, **Napęków**, Porąbki. Gminę Bieliny zamieszkuje 10 258 osób (stan na dzień 01.07.2014). Średnia gęstość zaludnienia wynosi 116 osób/km².

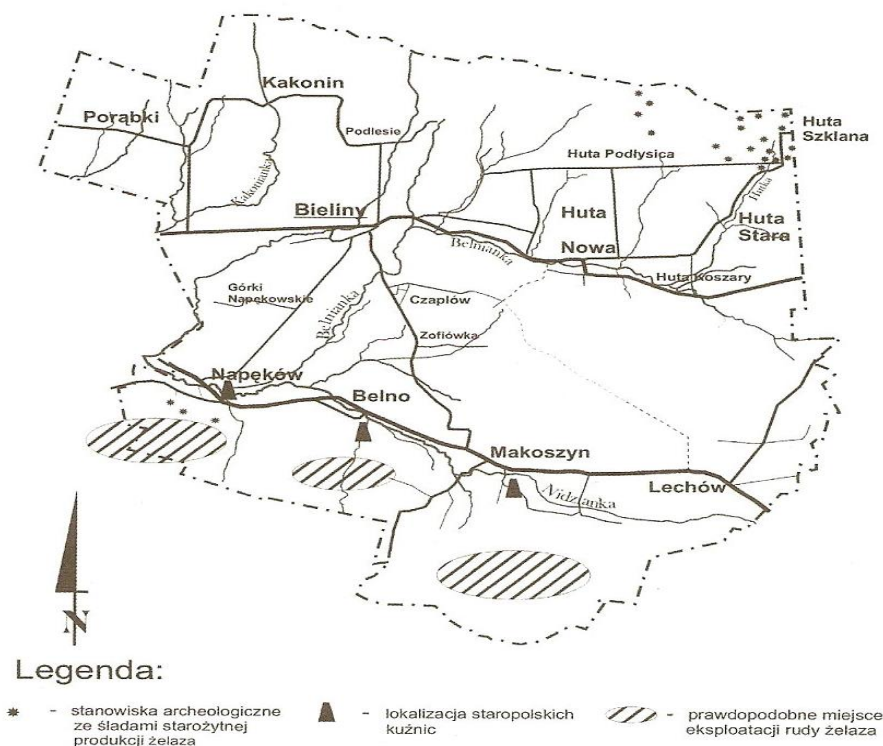
Gmina Bieliny powstała w miejscu, gdzie szumiała pierwotna puszcza. Na terenie gminy znajduje się duża liczba zabytków pochodzących z różnych okresów - ogółem blisko 60, w tym około 35 obiektów tradycyjnego budownictwa drewnianego z XIX i XX wieku, 46 stanowisk archeologicznych (są to ślady osadnictwa z okresu neolitu, epoki kamienia i epoki nowożytniej), stanowiska produkcji dymarskiej, przydrożne, drewniane kapliczki, a także ośrodek kultu pogańskiego z przełomu IX i X wieku - "Góra Zamczysko", kościół parafialny w Bielinach z 1637 roku przebudowany w 1838 roku, cmentarz parafialny w Bielinach istniejący od pierwszego ćwierćwiecza XIX wieku i młyn wodny w Belnie z 1884 roku. Na terenie gminy znajdują się również miejsca upamiętniające wydarzenia II Wojny Światowej tj.: w Bielinach, Kakoninie, Hucie Szklanej i Makoszynie. Oprócz historycznego dziedzictwa wielkim bogactwem gminy oraz jej atutem rozwojowym są walory przyrodnicze i krajobrazowe. Z tego względu jest odwiedzana przez turystów zarówno z Polski jak i z zagranicy.

Urozmaiconą rzeźbą terenu, malownicze krajobrazy, piękne plenery i wspaniałe panoramy „bielińskich pasiaków” przecinanych wstęgami rzek i strumyków, mroczne ostępy Puszczy Jodłowej, są niewątpliwymi atrakcjami naszej Gminy.

¹ Opracowano na podstawie: informacji uzyskanych w Urzędzie Gminy Bieliny oraz Strategii Rozwoju Gminy Bieliny

2.2 Miejscowość Napęków – rys historyczny²

Geneza wielu wsi na terenie dzisiejszej gminy Bieliny w tym Napękowa wiąże się nie z osadnictwem rolników, a z ośrodkami przemysłu i istnieniem niegdyś na ich obszarze kuźnic, gdzie mieszkańcy zajmowali się wydobywaniem i hutnictwem żelaza. Zanim jeszcze na terenie gminy pojawiły się pierwsze zalążki współczesnych wsi na jej terenie miała miejsce już przeróbka żelaza. Dowodów na to dostarczają przede wszystkim badania archeologiczne, które były prowadzone nad starożytnym hutnictwem w Górach Świętokrzyskich. Na terenie gminy stanowiska hutnicze odkryto przede wszystkim w jej północnej części oraz w pobliżu Napękowa. Stosowano proste, jednorazowe piece – dymarki, które z czasem tylko w niewielkim stopniu udoskonalono. Do wytopu wykorzystywano pospolicie występujące rudy darniowe, wydobywane metoda odkrywkową, bezpośrednio spod powierzchni ziemi. Z takim najprostszym sposobem produkcji żelaza wiąże się znaleziska żużla zanotowane przez archeologów na polach w południowej części Bielin Kapitulnych, Górek Napękowskich oraz Napękowa. Analiza materiałów pozwoliła archeologom na datowanie tych stanowisk na XIII – XIV wiek.



Rys. 1 Rozmieszczenie dawnych kuźnic na terenie gminy Bieliny³

² Na podstawie: A. Drogosz, A. Cedro „Kartki z przeszłości Gminy Bieliny”, Bieliny 2007

³ Źródło: A. Drogosz, A. Cedro „Kartki z przeszłości Gminy Bieliny”, Bieliny 2007

W wieku XV i XVI kuźnice, które znajdowały się na terenie gminy Bieliny, czyli makoszyńska, belniańska i napękowska leżały na terenie biskupstwa krakowskiego i przydzielone były do klucza kieleckiego. Hutnictwo żelaza miało duże znaczenie w polityce gospodarczej biskupów krakowskich, którzy przyciągali z zagranicy, przede wszystkim z Włoch, wykwalifikowanych rzemieślników – metalurgów, którzy przynosili nowe, ulepszone metody produkcji żelaza, które rozwijały się w Europie Zachodniej. W drugiej połowie XVI wieku rozpoczął się proces przejmowania przez szlachtę majątków z rąk kuźników. Kuźnice znajdujące się w rękach szlachty bardzo szybko zmieniały właścicieli, ponieważ nie posiadali oni właściwych umiejętności do prowadzenia i unowocześniania tych zakładów. Przez kilka kolejnych dekad, aż do połowy XVII wieku losy kuźnic z terenu gminy silnie związane były z dwoma rodami szlacheckimi – Szembeków oraz Pęczelskich. Kuźnica napękowska w 1632 roku została ofiarowana przez biskupa wraz z kuźnicą smyczyńską kapitulie krakowskiej, a w 1636 roku oddana w dzierżawę wraz ze wsiami Skorzeszyce i Lechów Stanisławowi Pęczelskiemu, podstolemu zakroczymskiemu. Po zakończeniu tego okresu umowa została przedłużona na kolejne lata i dodatkowo włączono do niej kuźnicę smyczyńską.

W drugiej połowie XVII wieku w hutnictwie żelaza w rejonie świętokrzyskim coraz mocniej nasilał się kryzys związany z oddawaniem kuźnic w ręce feudałom, brakiem surowca energetycznego, którego zapasy kurczyły się w skutek silnej eksploatacji. Zły stan hutnictwa związany był także z ogólną sytuacją gospodarczą kraju zniszczonego po wojnach ze Szwecją, znacznie zmniejszona liczba ludności i mniejszy popyt na wyroby z żelaza, któremu towarzyszył z kolei wzrost cen produktów rolnych, to wszystko złożyło się na sytuację, w której właścicielom bardziej opłacało się likwidować kuźnice, a należące do nich tereny włączać do folwarków. Z pośród kuźnic, które należały do Pęczelskich najdłużej hutnictwo żelaza przetrwało w kuźnicy napękowskiej, która z przerwami działała jeszcze w drugiej połowie XVIII wieku. Do zakładu w Napękowie dowożono rudę, która wydobywano na górze Koski, znajdującej się przy gościńcu z Daleszyc do Górna.

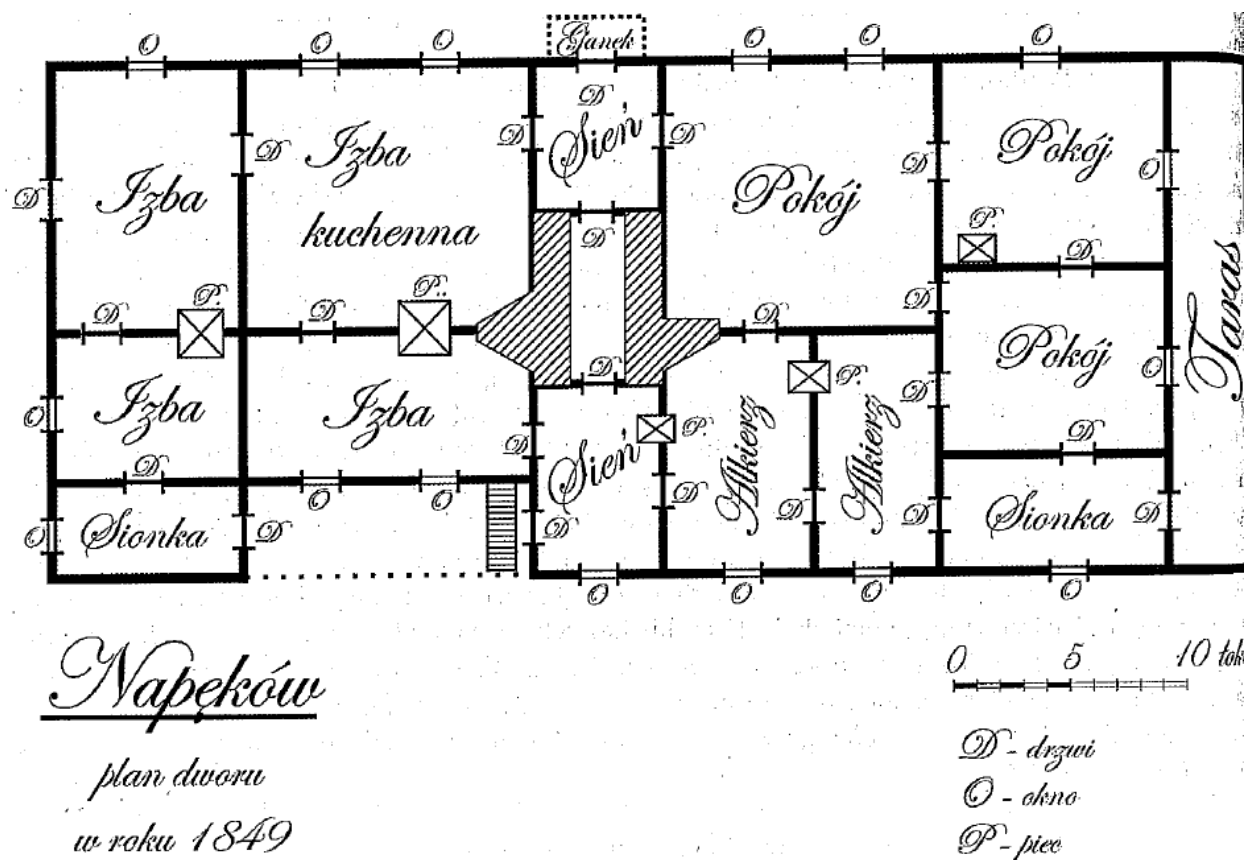
W pierwszej połowie XIX wieku zamknął się definitywnie okres, w którym miejscowości z terenu gminy Bieliny związane były z przemysłem żelaznym. Tradycje hutnicze bardzo szybko zostały zapomniane. W Napękowie niewiele przetrwało widocznych na powierzchni śladów po dawnych kuźnicach ponieważ w okresie międzywojennym dużą część żużla wywieziono na potrzeby nowych zakładów. Śladem dawnej kuźnicy jest tylko grobla ziemna dawnego ujęcia wody, po której prowadzi droga Kielce – Łagów.

Mimo, że niewiele zostało z dawnych kuźnic, warto podkreślić ich rolę w rozwoju osadnictwa na obszarze gminy Bieliny. To dzięki nim na terenie dzisiejszego Napękowa pojawili się pierwsi osadnicy, którzy wykorzystali rozległe bezleśne przestrzenie wykarczowane na potrzeby hutnictwa, które zagospodarowano pod rolnictwo, a stawy sytuowane przy dawnych kuźnicach stanowiły znakomite miejsce dla powstania młynów.

Najważniejszym folwarkiem na terenie gminy Bieliny był majątek w Napękowie – w XIX mówiło się o kluczu napękowskim. Pierwszym dzierżawcą tego majątku był podstoli zakroczymski Stanisław Pęczelski, po jego śmierci dzierżawę przejął syn. Ostatnia informacja o pobycie Pęczelskich w Napękowie pochodzi z 1684 roku. Następnie dzierżawcami majątku byli

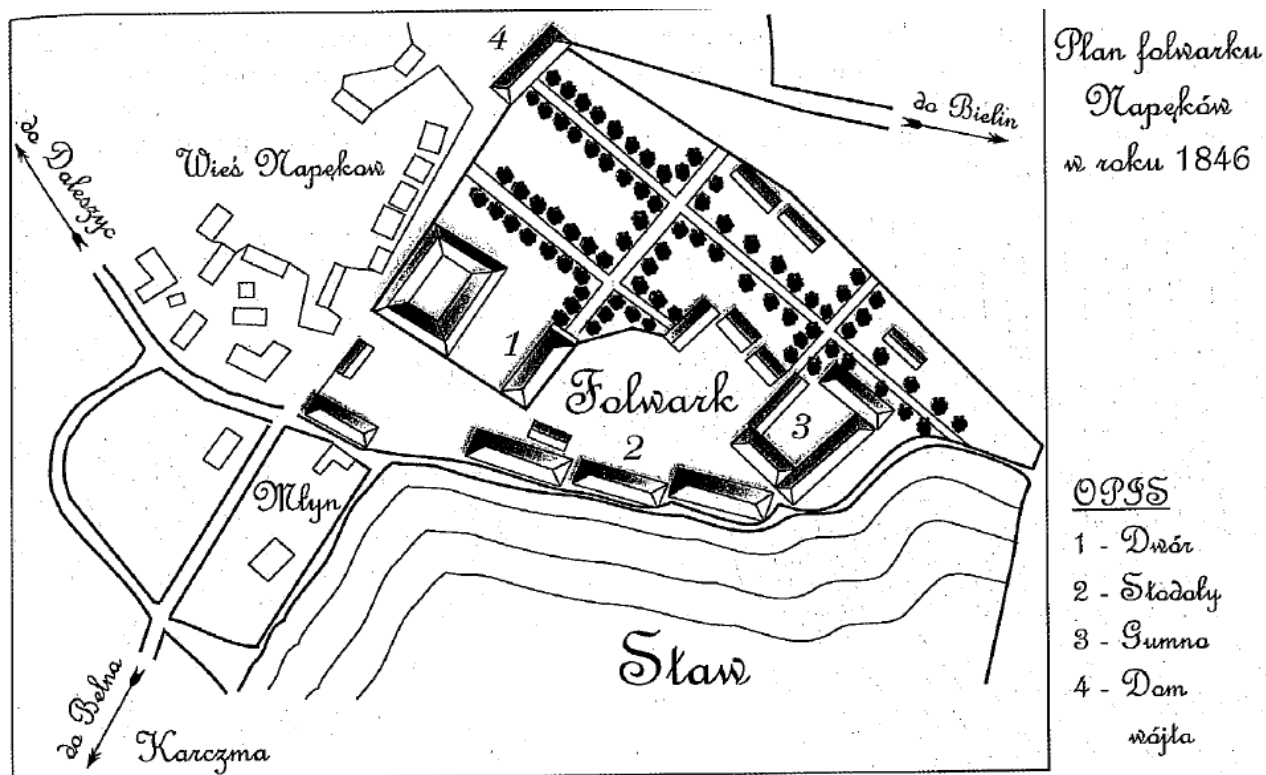
Felicjan Lisicki, Wojciech i Marianna Rokowscy de Raków. Z rodów szlacheckich w Napękowie zamieszkują również Jan i Marianna Broccy, Walenty i Małgorzata Michniowscy oraz wdowa Barbara Gorzkowska. W 1733 roku jako posesor wsi Napęków wymieniony jest Szymon Banachowski, następnie Wojciech Kaliński i Walenty Wojciechowski.

W drugiej połowie XVIII wieku folwark w Napękowie miał już charakter rolniczy. Znaczenie Napękowa wzrosło, gdy jego dzierżawcą został dziedzic Promnika, sędzia pokoju – Ignacy Paszkowski. Nazywany był posesorem klucza napękowskiego, w skład którego wchodziły cztery folwarki: Napęków, Belno, Bieliny i Skorzeszyce, sześć wsi odrabiających pańszczyznę: Napęków, Belno, Bieliny, Sieraków, Smyków, Skorzeszyce oraz dwie opłacające czynsz: Lechów i Mąchocice. Dzierżawa Napękowa pełnił z urzędu funkcję prezesa dozoru kościelnego parafii Bieliny oraz wójta gminy Napęków. Następny mieszkaniec napękowskiego dworu – Józef Trąbczyński nosił tytuł naddzierżawcy dóbr Napęków. Tuż po rozpoczęciu dzierżawy prowadził za pieniądze kapituły krakowskiej wielkie kosztujące aż 16 tysięcy rubli inwestycje: wybudował nowy dwór i większość budynków gospodarczych. Dwór był największym budynkiem mieszkalnym w całej okolicy.



Rys. 2 Plan dworu w Napękowie z 1849 roku

Na północ od dworu znajdował się park z alejkami. Na południe od dworu znajdowały się budynki gospodarcze. Był tam budynek kuchni, cztery stodoły i obory, dwie wozownie, chlewy, spichlerz, sieczkarnia, szopa i kurnik. Wśród budynków dworskich były także trzy budynki murowane, które w tamtych czasach były prawdziwą rzadkością: gorzelnia, stajnia i piwnica. Obok dworu znajdowała się także kaplica. Był też specjalny budynek gminny – dom wójta, gdzie załatwiano sprawy urzędowe.



Rys. 3 Plan zabudowań folwarcznych w Napękowie w 1846 roku

Po odejściu Józefa Trąbczyńskiego dzierżawcą został sprawujący dotąd urząd zastępcy wójta - Józef Juszczeński. Za jego czasów w roku 1874 zniesiono pańszczyznę i oczynszowano włościan Napękowa na podstawie dobrowolnej umowy z dzierżawcą. Nie tworzone nowych osad. Chłopi otrzymali w użytkowanie dotychczasowe gospodarstwa. Ogółem w Napękowie znajdowało się 32 domy włościan, z czego 28 gospodarzy posiadało ziemię o różnym areale od 9 do 27 mórg. Największe gospodarstwa posiadali: Szymon Mróz – 27 mórg i 272 pręty, Karol Gwałt – 215 mórg i 130 prętów oraz Antoni Piotrowski – 25 mórg i 40 prętów. Najmniejsze gospodarstwa posiadali Ignacy Sochanowski – 9 mórg i 59 prętów oraz Mateusz Piotrowski – 9 mórg i 67 prętów. Zagrodnikami (włościanami bez ziemi) byli Ignacy Gorzałkowski, Antonii i Tomasz Bębnowie oraz Michał Opatowski. Pola napękowskie ciągnęły się pasami w układzie

północ – południe. Włościanom Napękowa nadano liczne serwituty, pozwalano łowić ryby w Kobylance i paść bydło razem w folwarcznym w lasach.

Po odejściu Juszcelskiego przez rok w Napękowie nie było stałego dzierżawcy. Przez ten czas dobrami napękowskimi administrował dzierżawca sąsiedniego folwarku w Smykowie – Andrzej Teliga. Po nim dzierżawę przejął Aleksy Wołoszewski na spółkę z Heleną Leszczyńską. Nowy dzierżawca był człowiekiem bardzo aktywnym, stale poszukującym nowych źródeł dochodu. Oprócz Napękowa dzierżawił także Skorzeszyce i Mąchocice, a także starał się o dzierżawę karczmy we wsiach Porąbki i Kakonin. Po zakończeniu pierwszego okresu dzierżawy została ona przedłużona dotychczasowemu dzierżawcy na kolejne 12 lat, jednakże problemy z włościanami i powstanie styczniowe spowodowało, że w 1863 roku Wołoszewski wyprowadził się z Napękowa, odstępując dzierżawę Alfredowi Trepce – dzierżawcy majątku rządowego Górno. W wyniku uwłaszczenia chłopów przeprowadzonego po upadku powstania zmieniła się także sytuacja dzierżawców folwarku. Chłopi nie byli już obowiązani do płacenia czynszów, opłacali jedynie podatki gruntowe do skarbu państwa. Na własność skarbu przeszły w tym czasie także wszelkie propinacje. W tej sytuacji kapituła krakowska zawarła nową umowę dzierżawną z Adolfem Trepką obowiązującą od 4 września 1865 roku do końca maja 1877 roku. Dzierżawca obowiązany był jedynie do wpłacania co roku na rzecz kapituły czynszu w wysokości 1200 rubli. Użytki folwarku składały się z : gruntów ornych, lasów, łąk, stawu, młyna wodnego i tartaku w Napękowie, młyna wodnego w Smykowie, sadzawki w Belnie i placu po zerwanej sadzawce w Bielinach, poręby leśnej o powierzchni 21 mórg , z której zaspokajano potrzeby folwarku , ale także sprzedawano drewno. Oprócz tego dzierżawca czerpał dochody ze sprzedaży trunków w Napękowie, Belnie, Bielinach, Lechowcie, Mąchocicach, Sierakowie, Skorzeszycach i Smykowie za oddzielną na rzecz skarbu państwa opłatą. W tym czasie w folwarku w Napękowie wysiewano rocznie 5 korcy pszenicy, 100 korcy żyta, 30 korcy jęczmienia, 80 korcy owsa, 5 korcy grochu, sadzono 50 korcy kartofli i 10 zagonów kapusty. W gospodarstwie hodowano 22 konie robocze, 10 wołów, 24 krowy, 12 jałówek. Ogród owocowy, w którym rosło 5 jabłoni, 7 gruszy, 37 śliwek, 12 wiśni nie przynosił dochodu. Z tego okresu pochodzi wykaz wszystkich budynków należących do folwarku z określeniem stanu technicznego i oszacowaniem wartości:

Lp.	Nazwa	Rodzaj budynku	Długość w łokciach	Szerokość w łokciach	Wysokość w łokciach	Wartość w rublach	Stan
1	Napęków	Dwór drewniany	52	22	5,5	1980	dobry
2	Napęków	Kaplica drewniana				30	średni
3	Napęków	Piwnica murowana	23	9,5	4	40	dobry
4	Napęków	Stajnia murowana	33	14	7	250	dobry
5	Napęków	Spichlerz	23	13	5	180	dobry

PLAN ODNOWY MIEJSCOWOŚCI NAPEKÓW NA LATA 2014-2021

		drewniany					
6	Napeków	Stodoła drewniana	105	21	6	750	dobry
7	Napeków	drewniane obory (4)	54	10	5	450	dobry
8	Napeków	Wozownia drewniana	23	13	4	200	dobry
9	Napeków	Stodoła drewniana	60	13	6	300	dobry
10	Napeków	Obora drewniana	44	12	4	300	dobry
11	Napeków	Obora drewniana	28	12	4	300	dobry
12	Napeków	Stajnia drewniana	38	10	5	300	dobry
13	Napeków	Wozownia drewniana	28	15	4,5	200	dobry
14	Napeków	Gorzelnia murowana	52	25	4,5	450	dobry
15	Napeków	Kuchnia drewniana	26	15	5	180	dobry
16	Napeków	Drewniana karczma	58	18,5	6	330	dobry
17	Napeków	Drewniany dom służących	33	9	4	150	zły
18	Napeków	Drewniany dom	23	9	4	70	dobry
19	Napeków	Drewniany dom młynarza	30	10,5	5	180	dobry
20	Napeków	Drewniany tartak	33	9	10	150	dobry
21	Napeków	Drewniany młyn	15	12	5	150	dobry
22	Napeków	Drewniany dom fernali	25	10	4	60	dobry
23	Napeków	Drewniany folwark	33	16	5	420	dobry
24	Napeków	Drewniana obora	75	14	4	360	nowa

Tabela 1. Wykaz budynków należących do Dóbr Napekowskiej Kapituły Katedralnej Krakowskiej z oszacowaniem wartości według stanu z dnia 7 września 1867 roku

Alfred Trepka był pierwszym dzierżawcą Napękowa, który nie sprawował z urzędu stanowiska wójta gminy Napęków. Po 1864 roku wójtami gmin zostali chłopci- trzy lata później był to Antoni Ziach z Bielin. Dzierżawca Napękowa płacił na ręce wójta pensję w ratach kwartalnych, a jedna rata wynosiła 13 rubli 74 kopiejki. Po upadku powstania styczniowego nastroje wśród chłopów uległy radykalizacji w związku z przeprowadzoną w 1847 roku regulacją. Odebrano im prawa serwitutu w lasach rządowych. W związku z tymi wydarzeniami wiosną następnego roku przybył do Napękowa przedstawiciel komisarzy z pytaniem, w jaki sposób życzą sobie urządzenia nowych kolonii, czy na tych gruntach, które obecnie posiadają, czy na starych, które zostaną skomasowane i ponownie podzielone. Odpowiedź była jednoznaczna, iż chcą pozostać na gruntach aktualnie posiadanych a oświadczenie potwierdziło 25 włościan Napękowa. Alfred Trepka nie wypełnił kontraktu dzierżawnego w całości. W 1874 roku opuścił Napęków i zakupił majątek w podsandomierskich Chobrzeżanach.

W 1874 roku folwark w Napękowie został przekazany w dzierżawę na trzy lata Franciszkowi Bielińskiemu. Nowy dzierżawca dzierżawił karczmy w okolicy i liczył na dochody ze sprzedaży wódki. Bieliński biorąc udział w licytacji na dzierżawę dóbr Napęków nie miał świadomości, że aparat do wyrobu spirytusu nie stanowi składnika majątku. To prawdopodobnie było przyczyną tego, że nie starał się o ponowną dzierżawę.

Niewiele posiadamy informacji na temat młynów, które mogły istnieć w Napękowie. Jednak najwcześniejsze zapisy w aktach kościelnych wskazują, że początki tej miejscowości wiązać się mogą właśnie z istniejącym w początkach XVII wieku młynem. W dokumentach parafii daleszyckiej pod datą 1 kwietnia 1608 znajduje się akt ślubu Mikołaja Jurkiewicza i Elżbiety Napękówny z młyna. Można wnioskować, że nazwa miejscowości wzięła się od nazwy właściciela młyna. W późniejszych latach brak jest jakichkolwiek informacji na temat działających na terenie Napękowa młynarzy. W księgach parafialnych znajdujemy wpis z roku 1813 o tym, że młynarzem w Napękowie był Józef Krzywicki, natomiast w akcie z 1820 roku widnieje informacja, że młynarzem był Mateusz Pasternak. Lokalizację młyna można dokładnie określić dzięki mapom folwarku napękowskiego z tego okresu. Młyn został zbudowany przy wschodnim brzegu stawu, który rozciągał się na południe od stodół dworskich, z prawej strony drogi prowadzącej z karczmy do dworu. Młyn w późniejszych czasach przechodził z rąk do rąk, a w czasie pierwszej wojny światowej został zniszczony. Nowi właściciele nigdy go nie odbudowali.

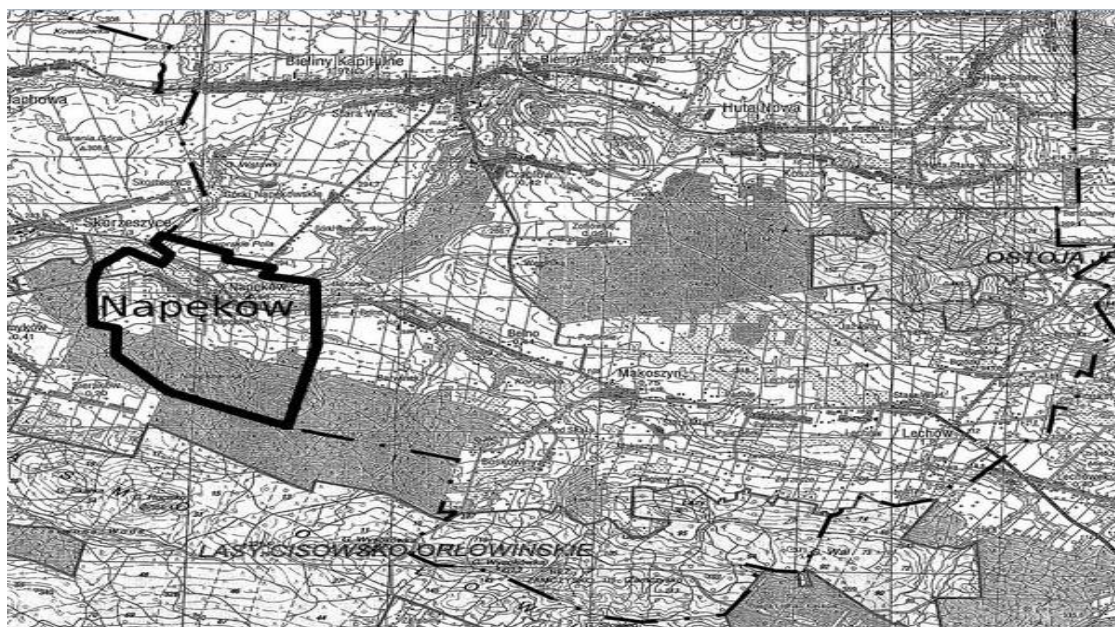
W roku 1868 roku zlikwidowano gminę Napęków i utworzono gminę Bieliny. W 1869 roku wprowadzono nowy podział administracyjny na podstawie którego Napęków stał się częścią gminy Daleszyce. Taki podział przetrwał aż do wybuchu drugiej wojny światowej.

W roku 1879 zabudowania folwarczne zostały wystawione na sprzedaż. Ziemia została sprzedana 9 lipca 1880 roku za kwotę 18001 rubli. Wpłacono połowę kwoty, natomiast reszta została rozłożona na raty. Wśród kupujących byli Maciej Kowalczyk, Ignacy Nowakowski i Ludwik Nowakowski. W 1896 roku ta nowopowstała kolonia liczyła 8 osad i dała początek i dała początek miejscowości Górki Napękowskie. Folwark w Napękowie przestał istnieć.

2.3 Syntetyczna charakterystyka miejscowości - analiza stanu istniejącego

2.3.1 Położenie

Sołectwo Napęków pod względem geograficznym, położone jest w otulinie Cisowsko-Orłowińskiego Parku Krajobrazowego w niedalekiej odległości od Świętokrzyskiego Parku Narodowego z ośrodkiem kultu religijnego na Świętym Krzyżu.

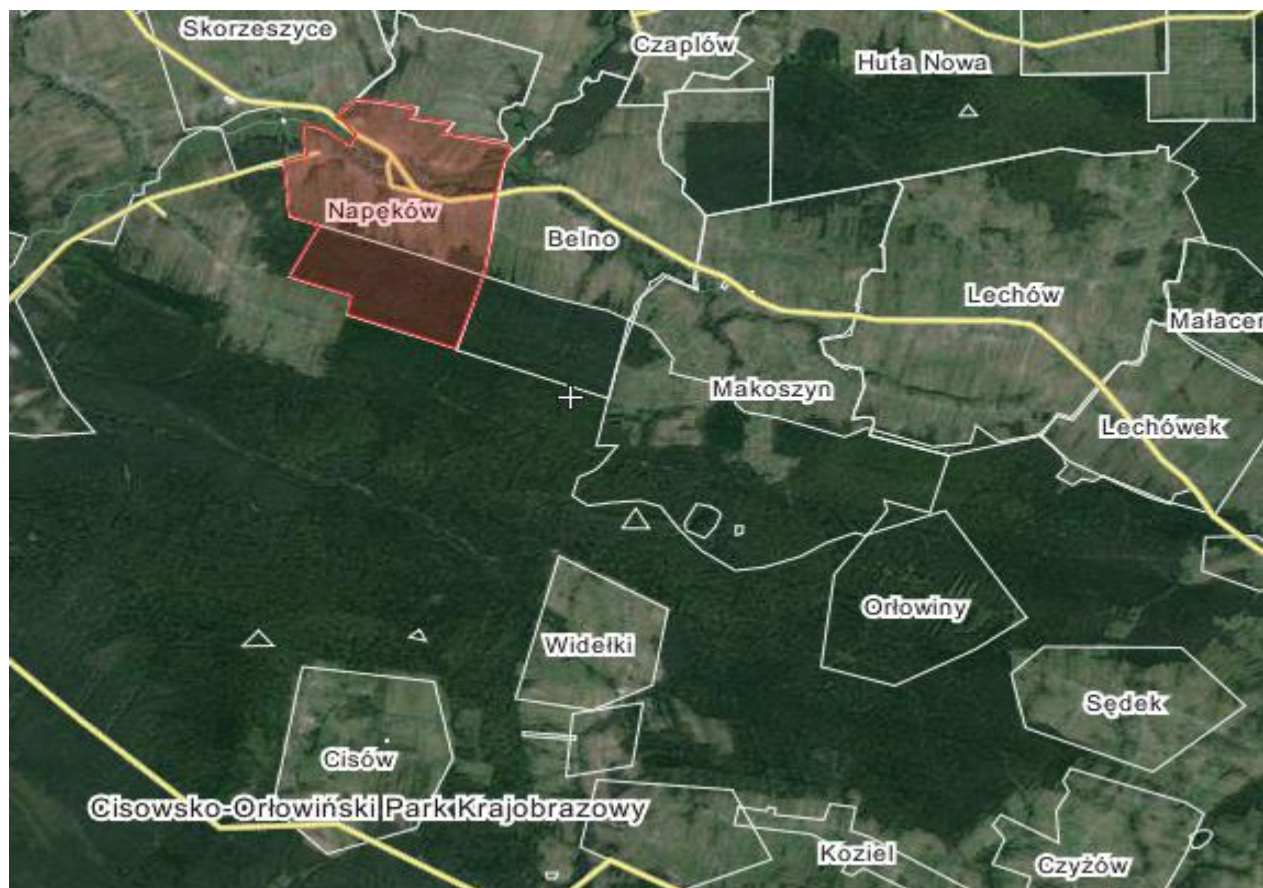


Rys. 4 Położenie Napękowa⁴

Natomiast pod względem administracyjnym miejscowość położona jest w południowo - zachodniej części gminy Bieliny i na wschód od stolicy województwa świętokrzyskiego - Kielc, w powiecie kieleckim. Jest to teren o ukształtowaniu popalowanym, charakterystycznym dla obszarów leżących u podnóża Gór Świętokrzyskich.

⁴

Źródło: www.mapa.szukacz.pl



Rys. 5 Położenie Napękowa względem Cisowsko – Orłowińskiego Parku Krajobrazowego ⁵

Wieś usytuowana na obszarze korytarza transportowego o znaczeniu krajowym, łączącego centralne obszary kraju z południowo-wschodnimi. Korytarz transportowy tworzy droga krajowa nr 74 (Łódź-Sulejów-Kielce-Kraśnik-Lublin), połączona z drogą powiatową 0334T (Daleszyce – Smyków – Napęków) łączącą się z drogą wojewódzką nr 764 (Kielce – Staszów - Połaniec).

2.3.2 Miejscowość w statystyce

Tabela 2 Miejscowość w statystyce – stan na lipiec 2014 r.

WYSZCZEGÓLNIENIE	WARTOŚĆ	PROCENT GMINY
Powierzchnia w ha	476	5,39%
Stan ludności ogółem, w tym:	670	6,53%
kobiety	338	6,55%
mężczyźni	332	6,51%

⁵ Źródło: <http://www.wikimapia.org/pl/>

Ludność w wieku przedprodukcyjnym (0-17 lat)	180	7,94%
Ludność w wieku produkcyjnym	421	6,41%
Kobiety (18-59 lat) / Mężczyźni (18-64 lat)	K - 202 / M - 219	K – 6,53% / M – 6,29%
Ludność w wieku poprodukcyjnym	69	4,86%
Kobiety (60 lat i więcej) / Mężczyźni (65 lat i więcej)	K - 49 / M - 20	K – 5,05% / M – 4,43%

Źródła: Urząd Gminy Bieliny

2.3.3 Sfera społeczna

Ludność

W sołectwie zamieszkuje **670 osoby** (dane na 01.06.2014 r.), co stanowi 6,53 % wszystkich mieszkańców gminy (ogółem 10 258 osoby).

Tabela 3 Struktura ekonomiczna ludności w gminie Bieliny i miejscowości Napęków - stan na lipiec 2014 r.

Grupy funkcjonalne	Gmina Bieliny		Miejscowość Napęków	
	ogółem	% ogółu populacji	ogółem	% ogółu populacji
wiek przedprodukcyjny	2 265	22,08	180	26,87
wiek produkcyjny	6 572	64,07	421	62,83
wiek poprodukcyjny	1 421	13,85	69	10,30
ŁĄCZNIE	10 258	100	670	100

Źródło: Urząd Gminy Bieliny

Struktura ekonomiczna ludności w Napękowie zbliżona jest do struktury ekonomicznej ludności zamieszkującej teren gminy. W miejscowości występuje nieco większy procentowy udział osób w wieku przedprodukcyjnym. Niższy natomiast jest udział ludności w wieku produkcyjnym i poprodukcyjnym. Obserwowana w Polsce ogólna tendencja migracji ludzi młodych do większych miast i zagranicę w celach zarobkowych w miejscowości Napęków jest na niskim poziomie, chociaż w ostatnim roku nastąpił wzrost liczby wyjazdów do pracy sezonowej do państw Unii Europejskiej. Przyczyn należy upatrywać w ogólnym trendzie pośród młodych osób do lat 30–stu polegającym na zdobywaniu środków na tzw. „życiowy start” poza granicami kraju. Wiąże się to z ograniczoną perspektywą rozwoju i zatrudnienia w najbliższej okolicy Napękowa.

Zatrudnienie i bezrobocie

Liczba osób bezrobotnych w gminie zarejestrowanych w PUP Kielce (stan na maj 2014 roku) wynosiła 650 osób w tym kobiet 295 oraz 85 z prawem do zasiłku.

Mieszkańcy sołectwa utrzymują się głównie z rolnictwa. Według danych z Powszechnego Spisu Rolnego i Narodowego Spisu Powszechnego Ludności i Mieszkań praca najemna stanowi główne źródło dochodów.

Na terenie sołectwa funkcjonują: sklepy ogólnospożywcze, przedsiębiorstwa budowlane, firmy usługowe z zakresu: transportu towarów, fryzjerstwa, hydrauliki. Na terenie sołectwa znajduje się także stacja paliw i piekarnia.

Tabela 4 Stopa bezrobocia w %

Stan na:	Polska	Województwo	Powiat grodzki	Powiat ziemski	PUP Kielce
Maj 2014	12,5	15,2	10,5	18,7	15,8
Maj 2013	13,5	15,7	10,8	19,7	-

Źródło: Powiatowy Urząd Pracy w Kielcach (www.pupkielce.pl)

Stan w końcu okresu sprawozdawczego - 31.05.2014 r.

(wyciąg z MPIPS-01 oraz zał.1 - statystyka 2000)

Tabela 5 Bilans zarejestrowanych osób bezrobotnych – maj 2014

Nazwa gminy	Razem bezrobotni	W tym kobiety	Zwolnieni z p.dot.z.p.	Z prawem do zasiłku	W wieku 18-44 l.	Bez pracy pow. 12 m-cy
<i>Bieliny</i>	650	295	50	85	499	206
Powiat kielecki	13 438	6 098	1 083	1 665	9 555	4 940

Źródło: Powiatowy Urząd Pracy w Kielcach (www.pupkielce.pl)

Pomoc społeczna

Z pomocy społecznej w Napękowie w zakresie dożywiania w 2013 roku korzystały 21 rodzin (103 osób) na terenie całej gminy było ich 276 (1038 osób). W zakresie dożywiania – posiłek w szkole, skorzystało 30 rodzin z terenu Napękowa (w gminie 370 rodzin).

W okresie od 01.01.2013 do 31.12.2013 przyznano 8 zasiłków celowych mieszkańcom sołectwa, co stanowi blisko 6% całej liczby wypłaconych zasiłków tego rodzaju.

W tym samym okresie sprawozdawczym zasiłek stały pobierało 3 rodzin (65 w gminie).

Mieszkalnictwo

Na terenie gminy znajduje się kilkadziesiąt obiektów tradycyjnego budownictwa drewnianego, część z nich jest wciąż użytkowana jako budynki mieszkalne. W każdym z sołectw liczba takiego rodzaju budynków waha się od kilku do kilkunastu. Ich powstanie datuje

się na XIX i początki XX wieku. Większość z nich jest w złym stanie. Zabudowa drewniana jest stopniowo wypierana przez budynki murowane, które pozbawione są najczęściej stylowych cech architektonicznych właściwych dla rejonu Gór Świętokrzyskich.

Na terenie miejscowości dominuje typ zabudowy wzdłuż tras komunikacyjnych. Największa liczba budynków pochodzi z lat 1971-1988. W przeważającej części są to budynki o 5 i większej liczbie pomieszczeń mieszkalnych. W 73 % mieszkań stosowane jest ogrzewanie centralne indywidualne.

Szkoły

W sołectwie nie ma Szkoły Podstawowej. Dzieci z sołectwa uczęszczają do Szkoły Podstawowej w Belnie. Powołanie do życia szkoły w obecnym obwodzie szkolnym Belno-Napeków nastąpiło w pierwszych latach po zakończeniu I wojny światowej. Zajęcia lekcyjne odbywały się w prywatnych mieszkaniach chłopskich w Napekowie. Kierownikiem nowo powołanej szkoły był Ludwik Dziurski.

We wsi Belno pierwsze klasy szkoły podstawowej zostały zorganizowane w drugiej połowie lat dwudziestych w mieszkaniu Józefa Kobyleckiego. Pod koniec lat dwudziestych doprowadził do połączenia oddziałów szkoły w Napekowie i w Belnie tworząc szkołę 4-klasową, której siedziba znajdowała się w Belnie. Kierownikiem tej szkoły był Stanisław Chyb.

W 1932 roku Józef Kobylecki wybudował budynek mieszkalny z przeznaczeniem na szkołę. W budynku tym znajdowały się dwie sale lekcyjne po 64 m² każda i dwa komplety mieszkań dla nauczycieli. Do rozpoczęcia II wojny światowej w szkole w Belnie uczyło dwóch nauczycieli - kierownik szkoły Stanisław Chyb i jego małżonka.

W pierwszych dniach grudnia 1969 roku delegacja mieszkańców wsi Belna i Napekowa udała się do Wydziału Oświaty pow. kieleckiego na rozmowę w sprawie budowy szkoły. W wyniku przeprowadzonej rozmowy ustalono, że istnieje tylko możliwość budowy szkoły systemem gospodarczym do czego konieczne jest posiadanie działki budowlanej oraz środków materialnych w wysokości 40% ogólnej wartości budynku. W dniu 14 grudnia 1969 roku odbyło się zebranie mieszkańców Belna i Napekowa, na który powołano Komitet Budowy Szkoły.

W pierwszych miesiącach 1971 roku zdecydowano, że dla dzieci obwodu szkolnego Belno-Napeków potrzebna jest szkoła o siedmiu pomieszczeniach do nauki, a koszt budowy takiej szkoły będzie przekraczał sumę 5 mln. złotych. W tej sytuacji postanowiono budowę szkoły w Belnie wprowadzić do planu inwestycyjnego, a termin rozpoczęcia budowy szkoły wyznaczono na początek września 1972 roku. 4 maja 1972 r. - historyczna chwila dla społeczeństwa Belna i Napekowa - na plac budowy zajeżdżają pierwsze samochody z maszynami i pojawia się pierwsza grupa robotników tj. mieszkańców Belna i Napekowa.

Uczniowie, którzy kończą edukację w Szkole Podstawowej kontynuują naukę w Gimnazjum im. Jana Pawła II w Bielinach, a następnie najczęściej wybierają szkoły ponadgimnazjalne w Kielcach.

Kultura

Mieszkańcy sołectwa korzystają z **Gminnej Biblioteki Publicznej**, która znajduje się w Bielinach w kompleksie budynków Urzędu Gminy Bieliny. Z BP korzysta 79 mieszkańców sołectwa (7,4 % ogółu czytelników korzystających z biblioteki i 7,4 % mieszkańców sołectwa), którzy w 2008 roku wypożyczyli 1 106 książek (co stanowi 5,2 % ogółu wypożyczeń). Stan księgozbioru wynosi: 21 210 wolumenów. Ogółem liczba czytelników wynosi 1 067, natomiast liczba wypożyczeń ogółem to 21 210.

W Napękowie na tej samej działce, co modernizowana świetlica usytuowana jest także **Kaplica pw. św. Stanisława Kostki**. Kaplica została wybudowana staraniem mieszkańców i parafian Parafii pw. Świętej Rozalii w Skorzeszycach. Kaplica stoi od 1998 roku.

Kaplica wykorzystywana jest między innymi w liturgiach, Mszach Świętych i innych uroczystościach kościelnych. Pełni także funkcje pogrzebowe. Jest także miejscem, gdzie kultywowane są zwyczaje związane z obrzędowością ludową w sferze religijnej. Mieszkańcy wspólnie celebrują tzw. „majówki” czy modlitwy różańcowe.



Rys. 6 Kaplica w Napękowie

Sołectwo Napęków wraz z miejscowościami Skorzeszyce, Sieraków, Smyków i Wola Jachowa należy do parafii pod wezwaniem Św. Rozalii w Skorzeszycach.

Parafia powstała w 1934 roku. Została wydzielona z parafii Daleszyce i Bieliny. Budowniczym pierwszego kościoła i zarazem pierwszym duszpasterzem był ks. Walery Kozłowski. Wybudował plebanię, budynki gospodarcze i upiększył wnętrze kościoła oraz przylegające doń tereny. Aresztowany przez hitlerowców podczas okupacji, został wywieziony do obozu zagłady na Majdanku, gdzie zginął 8 lipca 1943 r. Wdzięczni parafianie ufundowali zasłużonemu kapłanowi tablicę pamiątkową w nowym kościele, który wznoszono w latach 1985–1991. W ołtarzu głównym umieszczono krzyż z figurą Chrystusa ukrzyżowanego. W ołtarzach bocznych – obraz Matki Bożej Częstochowskiej i obraz patronki Św. Rozalii. W kościele znajduje się kaplica Jezusa Miłosiernego. Parafianie ufundowali tabernakulum, ławki, konfesjonały, organy, rzeźbione w drewnie stacje drogi krzyżowej, nagłośnienie i dzwonnice. Nieopodal Świątyni stoi budynek Centrum Spotkań i Dialogu Diecezji Kieleckiej. Przed laty kształcili się tutaj klerycy pierwszych dwóch roczników Wyższego Seminarium Duchownego w Kielcach. Kolejni duszpasterze: ks. Aleksy Chrublewicz, ks. Stefan Marzec, ks. Józef Seguła, ks. Stefan Kręgiel kontynuowali prace i rozwój parafii pod względem materialnym oraz duchowym.



Rys. 7 Kościół parafialny pw. Św. Rozalii w Skorzeszycach⁶

Sołectwo Napęków znajduje się w paśmie **Gór Świętokrzyskich**, najstarszych gór polskich, w otulinie **Cisowsko - Orłowińskiego Parku Krajobrazowego**. Jego największym walorem jest przyroda. Pod względem różnorodności botanicznej przewyższa on Świętokrzyski Park Narodowy. Największym bogactwem środowiska przyrodniczego parku jest szata roślinna. Tej różnorodności towarzyszy bogactwo zespołów leśnych i torfowiskowych chronionych rezerwatach: „Zamczysko”, „Cisów”, „Białe Ługi” i „Słopiec”. Na terenie parku stwierdzono 52 gatunki roślin objętych ochroną i 15 gatunków roślin rzadkich. Środowisko leśne stanowi ostoję dla wielu zwierząt, wśród których można spotkać liczne jelenie, sarny, dziki, borsuki, a nawet łosie i cietrzewie. Stwierdzono obecność ptaka charakterystycznego dla tajgi – zięby jer. W 1985

⁶ Źródło: <http://www.diecezja.kielce.pl/parafie/skorzeszyce-sw-rozalii-dz>

r. teren parku wybrano do reintrodukcji na Kielecczyźnie bobra europejskiego, który od tego czasu założył tu wiele nowych stanowisk. Na terenie parku występują odsłonięcia skał paleozoicznych, zawierające unikatowe skamieniałości.



Rys. 8 Cisowsko - Orłowiński Park Krajobrazowy⁷

W Górach Świętokrzyskich oprócz walorów przyrodniczych znajdują się tu również cenne zabytki architektury. Najcenniejszym z nich jest zespół klasztorny Benedyktynów z pierwszej połowy XII wieku. Jest on celem licznych pielgrzymek religijnych. Przybywają tu nie tylko wierni ale i turyści chcący obejrzeć osobliwości Gór Świętokrzyskich.

Na terenie gminy znajduje się również ścisły rezerwat przyrody – „**Zamczysko**” (leśny). Zachował się tu fragment pierwotnego lasu mieszanego bukowo – jodłowego z domieszką jaworu, klonu, dębu bezszypułkowego z runem typowym dla buczyn dolnoregłowych w wieku 190 - 210 lat. Znajduje się tu doskonale zachowany ośrodek kultu pogańskiego datowany na przełom IX i X wieku naszej ery i poświęcony najprawdopodobniej bogini płodności – Makoszy.

Miejscem dotychczasowych spotkań mieszkańców Napękowa jest budynek dawnej OSP zaadaptowany na świetlicę wiejską.

Kultura fizyczna i sport

Na terenie sołectwa nie ma obiektów na których mieszkańcy mogliby rozwijać swoje pasje sportowe. Znajduje się tam tylko prowizoryczne „boisko”, zorganizowane przez mieszkańców. Nie spełnia ono jednak podstawowych parametrów, by można uznać je za prawdziwy obiekt sportowy. Ogólnodostępne boisko wielofunkcyjne zlokalizowane najbliżej sołectwa znajduje się przy Szkole Podstawowej w Belnie. Zostało ono wybudowane przy dofinansowaniu z ramach działania 413 Wdrożenie lokalnych strategii rozwoju PROW na lata 2007 – 2013 dla operacji, które odpowiadają warunkom przyznania pomocy w ramach działania „Odnowa i rozwój wsi”. Na terenie gminy jest jeszcze kilka obiektów ogólnodostępnych dla

⁷ Źródło: www.kieleckie.com.pl

mieszkańców gminy, a na których mogą realizować i rozwijać pasje sportowe w różnych dziedzinach sportowych.

Aktywność społeczna mieszkańców

Mieszkańcy sołectwa włączają się w życie społeczne i kulturalne gminy. Szczególny prym na tym polu wiodą Panie z Koła Gospodyń Wiejskich w Napękowie. Panie chętnie uczestniczą w różnego rodzaju wydarzeniach kulturalnych na terenie gminy i poza jej obszarem. Panie aktywnie włączając się w życie społeczne i kulturalne gminy dbają o zachowanie dziedzictwa kulturowego regionu świętokrzyskiego, a także naszych lokalnych obyczajów i tradycji. Koło Gospodyń Wiejskich w Napękowie, potocznie zwane „Szwedzkie Babeczki” specjalizuje się przede wszystkim w wypiekach.

Na terenie sołectwa bardzo prężnie działa pasieka rodzinna Państwa Marty i Ireneusza Bęben. Pasieka wędrowna wykorzystuje lokalne pożytki z okolicznych lasów, łąk, nieużytków, z których pozyskuje najwyższej jakości miody naturalne. Ule rozmieszczone są w kilku miejscach odległych od siebie, dzięki temu uzyskiwane są różne odmiany miódów: spadziowy, lipowy, wielokwiatowy, mniszkowy, akacjowy, rzepakowy, gryczany. Ponadto uzyskiwany jest także pyłek kwiatowy, pierzę, propolis oraz wosk pszczoły.

Specjalnością pasieki są miody spadziowe pochodzące z serca Gór Świętokrzyskich, z których korzystają nasze pszczoły. Wykorzystanie środowiska naturalnego popartego wiedzą i fachowym przygotowaniem pszczelarskim są gwarantem najwyższej jakości wytwarzanego tu miodu. Jego walory docenili zarówno konsumenci jak i eksperci. O najwyższej jakości produktu niech świadczy fakt, że pasieka została włączona do regionalnej sieci „Dziedzictwo Kulinarne Świętokrzyskie”, a ponadto miody z Napękowa zdobywają wiele nagród i wyróżnień na terenie całego kraju jednocześnie rozślawiając sołectwo i gminę.



Rys. 9 Wyróżnienia i nagrody dla miódów napękowskich⁸

⁸ Źródło: http://miodynapękowskie.cba.pl/?page_id=2

Na całym obszarze gminy Bieliny działa także **Towarzystwo Przyjaciół Bielin** oraz **„Lokalna Grupa Działania – Wokół Łysej Góry”** powstała w wyniku realizacji projektu „Na nas nie ma mocnych – partnerstwo dla rozwoju obszarów wiejskich w sercu Gór Świętokrzyskich.

Gry terenowe umożliwiające edukację poprzez zabawę np.: **„Kraina świętokrzyskich legend”** nowa atrakcja turystyczna gminy Bieliny odwołuje się do lokalnych legend, w szczególności pokazujących proces przyjęcia chrześcijaństwa przez Słowian, ukazujących słowiańską mitologię i ich pozostałości w obecnych zwyczajach.

Członkowie Rady Sołectkiej oraz Radny Gminy Bieliny angażują się w sprawy związane z realizowanymi na terenie wsi inwestycjami. Aktywnie uczestniczą we wdrażanym w gminie programie ochrony środowiska mobilizując mieszkańców do wspólnych starań zmierzających do poprawy stanu otoczenia.

Opieka medyczna

Na terenie gminy Bieliny działa Niepubliczny Zakład Opieki Zdrowotnej, który posiada dwa ośrodki zdrowia zlokalizowane w Bielinach i Makoszynie.

Mieszkańcy sołectwa korzysta z Ośrodka Zdrowia w Bielinach. Działają tu trzy przychodnie: ogólna, „D” – dziecięca i stomatologiczna. NZOZ Bieliny zatrudnia w ośrodku zdrowia w Bielinach: 3 lekarzy, 4 pielęgniarki i położną.

Ośrodek w Makoszynie ma rolę pomocniczą i służy przede wszystkim mieszkańcom południowej części gminy.

Poza godzinami przyjęć w ośrodkach zdrowia opiekę medyczną zapewnia Pogotowie Ratunkowe w Nowej Słupi, które oddalone jest około 15 km od siedziby ośrodka gminnego.

2.3.4 Sfera gospodarcza

Podstawowym sektorem działalności gospodarczej sołectwa Napęków jest rolnictwo tradycyjne, drobnoskalowe, półtowarowe o przewadze produkcji zwierzęcej. Sołectwo to zalicza się do obszarów o słabszych warunkach rozwoju rolnictwa, znajdujących się ponadto w strefie oddziaływania procesów urbanizacyjnych. Ze względu na położenie na terenach, na których produkcja rolnicza jest utrudniona z powodu niekorzystnych warunków naturalnych cały jego obszar zaliczony został do tzw. I strefy nizinnej ONW (obszarów o niekorzystnych warunkach gospodarowania). Ograniczenia produktywności rolnictwa związane są tu z niską jakością gleb, niekorzystnymi warunkami klimatycznymi, wodnymi oraz niesprzyjającą rzeźbą terenu.

Rolnictwo

Na terenie Napękowa znajduje się 274 ha użytków rolnych, co stanowi około 57,6 % powierzchni sołectwa.

Przeciętna powierzchnia gospodarstwa rolnego wynosi 2,032 ha (średnia dla gminy wynosi 4,5 ha). Szachownica pól charakteryzuje się bardzo dużym rozdrobnieniem.

Struktura użytkowania gruntów w Napękowie

Powierzchnia miejscowości Napękowa wynosi 476,3972 ha. Na obszarze miejscowości przeważają gleby o słabej i bardzo słabej kulturze głównie klasy V i VI (nie występują grunty klasy I, II, III). Charakterystyczny jest wysoki udział łąk i pastwisk w ogólnej powierzchni użytków rolnych.

Tabela 6 Struktura gruntów według klas bonitacyjnych w miejscowości Napęków stan na koniec 2013 r.

WYSZCZEGÓLNIENIE	POWIERZCHNIA [ha]
Powierzchnia miejscowości ogółem, w tym:	476,39
Użytki rolne ogółem, w tym:	274,11
Grunty orne, w tym:	204,89
Grunty klasy IV b	31,09
Grunty klasy V	73,32
Grunty klasy VI	100,48
Sady	1,97
Łąki	58,22
Pastwiska	9,03
Lasy i grunty leśne	146,90
Grunty zadrzewione i zakrzewione	16,30
Rowy	1,36
Grunty pod wodami płynącymi	3,13
Tereny komunikacyjne - drogi	15,64
Tereny mieszkaniowe, przemysłowe i inne zabudowane	15,52
Nie użytki	3,40

Źródła: Urząd Gminy Bieliny

Gleby na terenie miejscowości są ubogie w składniki pokarmowe, stanowiące zbiorniki wód gruntowych. Pod względem rolniczej przydatności są to użytki słabe i bardzo słabe.

Większość gruntów rolnych występujących na terenie Napękowa stanowią gleby o słabej i bardzo słabej kulturze, na których uprawia się głównie zboża (żyto, pszenżyto, owies ziemniaki).

Tabela 7 Struktura gospodarstw rolnych w Napęków

WYSZCZEGÓLNIENIE	Stan na koniec 2013 roku	
	Liczba	Ha
Liczba gospodarstw	140	-
Powierzchnia gospodarstw (w ha) ogółem, w tym:	-	284,5846
0-1ha	38	5,9300
1-2ha	45	64,3390
2-5ha	44	157,1972
5-7ha	9	49,8584
7-10ha	1	7,2600
Średnia wielkość gospodarstwa	-	2,032

Źródło: Urząd Gminy Bieliny

Według danych Urzędu Gminy Bieliny liczba gospodarstw rolnych w Napękowie wynosi 140 (wg odprowadzanego podatku rolnego). Struktura obszarowa gospodarstw w Napękowie jest bardzo niekorzystna - ponad 90 % ogólnej ilości gospodarstw rolnych stanowią mało powierzchniowe gospodarstwa do 5 ha, których właściciele utrzymują się przede wszystkim z pracy w sektorze pozarolniczym, bądź ze względu na podeszły wiek zaprzestali produkcji rolnej.

Rolnicza przydatność gleb oraz kierunki produkcji roślinnej i zwierzęcej

Występuje tu kompleks żytni słaby i bardzo słaby oraz pastewny słaby. Dominują gleby słabych klas bonitacyjnych (IV, V i VI klasa).

Okres wegetacyjny trwa od 183 dni do 206 dni i jest opóźniony w stosunku np. do regionu Mazowsza o ok. 2 tygodnie. Wykorzystują to miejscowi rolnicy uprawiający truskawki. Jednocześnie niekorzystny agroklimat wyklucza w zasadzie uprawę większości warzyw i drzew owocowych.

Większość gospodarstw indywidualnych na terenie sołectwa Napęków nie wykształciło specjalizacji w produkcji rolnej. Słabe gleby niskich klas bonitacyjnych są głównym powodem słabego zróżnicowania pod względem rodzajów upraw – dominują zboża (głównie żyto) oraz ziemniaki. Truskawka – jedna z najbardziej powszechnych w gminie Bieliny upraw, występuje tu na stosunkowo niewielkim obszarze.

Przedsiębiorczość – gospodarka

Tabela 8 Struktura prowadzonej działalności gospodarczej w Napękowie

WYSZCZEGÓLNIENIE	ILOŚĆ
Ogólna liczba przedsiębiorstw, w tym:	17
Placówki handlowe	3
Usługi transportowe	4
Budownictwo	5
Zakłady produkcyjno – usługowe	5

Źródło: Centralna Ewidencja i Informacja o Działalności Gospodarczej

Na terenie sołectwa zarejestrowanych jest 17 podmiotów gospodarczych (dane na 08.06.2014 r.), co stanowi około 4,5 % wszystkich podmiotów z terenu gminy (392). Na terenie miejscowości właściciele prowadzą najczęściej jednoosobową działalność gospodarczą, choć na terenie sołectwa funkcjonuje stacja paliw i piekarnia, które zatrudniają do 10 osób.

Miejsca pracy sezonowej zapewniają istniejące gospodarstwa rolne, specjalizujące się w uprawie truskawek. Gospodarstwa te w istotny sposób stymulują zatrudnienie i obrót niektórych firm i instytucji obsługujących rolnictwo, takich jak: skupy owoców. Istniejące firmy nie zapewniają wystarczającej ilości miejsc pracy dla wszystkich mieszkańców miejscowości. Pozostała część mieszkańców Napękowa znajduje zatrudnienie w pobliskim mieście wojewódzkim, a także w okolicznych ośrodkach miejskich.

Działalność produkcyjna

Mieszkańcy Napękowa zajmują się głównie uprawą roli, gdyż na obszarze sołectwa nie ma zakładów przemysłowych ani większych ośrodków, które pozwoliłyby zatrudnić się miejscowej ludności

Działalność handlowa i usługowa

Na terenie Napękowa zlokalizowanych jest 5 podmiotów gospodarczych prowadzących działalność produkcyjno-usługową i 3 zakładów prowadzący działalność handlową, w tym 2 sklepy spożywczo – przemysłowe, po 4 oferujące usługi transportowe i budowlane.

Hotelarstwo i gastronomia

Na terenie Napękowa istnieje niewielka baza turystyczna. W ostatnich latach popularne w gminie Bieliny stały się gospodarstwa agroturystyczne, których w Napękowie funkcjonuje 1. Miejsca noclegowe mogą w nim znaleźć turyści przyjeżdżający w rejon Gór Świętokrzyskich. Nie ma tu natomiast hotelów, schronisk, pensjonatów, czy domków letniskowych. Widoczny jest również brak tzw. małej gastronomii, restauracji, kawiarni, które uprzyjemniałyby pobyt turystom.

Turystyka

Sołectwo Napęków ma ogromny potencjał turystyczny, który dotychczas nie został w pełni wykorzystany. W niewielkiej odległości znajduje się Sanktuarium na Św. Krzyżu położone na terenie Świętokrzyskiego Parku Narodowego. Dzięki staraniom Misjonarzy Oblatów Sanktuarium Relikwii Krzyża Świętego, jak i sam klasztor są sukcesywnie remontowane. Renowacji poddawane są zabytkowe freski oraz pozostałe cenne eksponaty. Można tu podziwiać między innymi Kaplicę Relikwii Świętego Krzyża – Kaplicę Oleśnickich, Muzeum misyjne, czy Kryptę Jeremiego Wiśniowieckiego.

Gmina zrealizowała projekt pn.: „Centrum Tradycji i Turystyki Gór Świętokrzyskich wraz z restauracją zabytków Św. Krzyża”. Jest to innowacyjny projekt rozwoju infrastruktury turystycznej w gminie Bieliny, który umożliwi zatrzymanie w tej okolicy ruchu turystycznego. Na terenie gminy powstała między innymi: „Wioska – Osada Średniowieczna” - interaktywny skansen archeologiczny z XII wieku, w którym można np.: porozmawiać ze „średniowiecznym” zielarzem, zrobić średniowieczną techniką garnki, czy utkać płótno; ośrodek edukacji ekologicznej i turystycznej; nowoczesne centrum kultury i aktywności społecznej; schronisko młodzieżowe i pole biwakowe. Atrakcyjność turystyczna regionu znacznie wzrośnie.

Może stać się to szansą dla mieszkańców między innymi Napękowa, którzy mogliby przyczynić się do rozwoju bazy noclegowej. Występuje dotkliwy brak pensjonatów, hoteli, domków letniskowych, czy „małej gastronomii”.



Rys. 10 Szlaki turystyczne na terenie gminy Bieliny

Uroku sołectwu dodaje również znajdujący się w pobliżu Świętokrzyski Park Narodowy obejmujący: pasmo Łysogór – z najwyższym szczytem, Łysicą (612 m n.p.m.) i Łysą Górą inaczej zwanym Świętym Krzyżem (595 m n.p.m.), część pasma Klonowskiego, Dolinę Wilkowską, Dolinę Dębniańską, a także trzy enklawy – Górę Chełmową, Las Serwis i Skarpę Zapusty. Główną atrakcją parku są gołoborza – podszczytowe rumowiska głazów z okresu kambryjskiego, praktycznie pozbawione roślinności. Bliskie położenie Cisowsko – Orłowińskiego Parku Krajobrazowego z bogata szatą roślinną –chronią prawem w wielu przypadkach oraz pełną urokliwych miejsc dodatkowo ubogaca ofertę turystyczną sołectwa.

W niewielkiej odległości od sołectwa Napęków biegną żółty i niebieski szlak rowerowy.

2.3.5 Infrastruktura techniczna i komunikacyjna

Gospodarka wodna

Sołectwo Napęków jest całkowicie zwodociągowane. Sieć wodociągowa w całości powstała ze środków pochodzących z budżetu gminy. Obecnie Gmina Bieliny realizuje projekt pn.: „Uzupełnienie brakującej sieci wodociągowej i kanalizacyjnej w Gminie Bieliny”. Projekt uzyskał dofinansowanie z Programu Rozwoju Obszarów Wiejskich na lata 2007 - 2013 w ramach działania Podstawowe usługi dla gospodarki i ludności wiejskiej. W ramach projektu zostanie uzupełniona sieć wodociągowa wraz z przyłączami na terenie kilku sołectw, w tym Napękowa. Sieć ta zasilana jest wodą z ujęcia w Belnie.

Sieć kanalizacyjna

Sołectwo Napęków nie posiada sieci kanalizacyjnej. Gospodarstwa zlokalizowane na terenie sołectwa odprowadzają ścieki do bezodpływowych zbiorników skąd wywożone są za pomocą wozów asenizacyjnych na punkt zlewny oczyszczalni w Bielinach. Dużym zagrożeniem dla środowiska naturalnego jest nieprawidłowy stan techniczny zbiorników przydomowych, co powoduje zanieczyszczenie wód gruntowych. Dodatkowo obserwowany jest proces opróżniania tych zbiorników do rowów melioracyjnych oraz na pola. W najbliższej perspektywie finansowej gmina Bieliny zamierza w partnerstwie z gminą sąsiednimi wybudować oczyszczalnię ścieków oraz sieć kanalizacyjną na terenach gmin, które jeszcze jej nie posiadają, w tym także na terenie Napękowa.

Odpady stałe

Gospodarką odpadami na terenie gminy Bieliny zajmuje się **Referat Usług Komunalnych** w Bielinach.

Od lipca 2013 roku, na terenie gminy funkcjonuje nowy system zbiórki odpadów. Mieszkańcy gminy w świetle nowych przepisów zobowiązani byli do złożenia deklaracji o wysokości opłaty za gospodarowanie odpadami komunalnymi. System wdrażania selektywnej zbiórki odpadów przeprowadzany jest jednocześnie z kampanią ekologiczno-edukacyjną.

Prowadzona gospodarka odpadami komunalnymi na terenie sołectwa Napęków polega na zbieraniu i wywożeniu wszystkich rodzajów odpadów komunalnych. Odpady zbierane są w workach. Odbiór wszystkich odpadów odbywa się raz w miesiącu. Ponadto w każdą sobotę przy oczyszczalni ścieków w Bielinach działa Gminny Punkt Selekttywnej Zbiórki Odpadów, gdzie mieszkańcy mogą dostarczać: przeterminowane leki, chemikalia, metal, zużyte akumulatory, baterie, ogniwa, zużyte opony oraz sezonowo odpady zielone i popiół. Na terenie Gminy Bieliny złożonych zostało 2061 deklaracji - w tym 137 w miejscowości Napęków (stan na czerwiec 2014 roku).

Gospodarka ciepła

Do ogrzewania pomieszczeń mieszkalnych w zabudowie jednorodzinnej i zagrodowej na terenie sołectwa Napęków stosowane są tradycyjne urządzenia kuchenne i piecowe na paliwo stałe. Najpowszechniejszym na terenie miejscowości sposobem zaopatrywania w ciepło są przydomowe kotłownie indywidualne opalane drewnem i węglem.

Istniejące źródła zaopatrzenia w ciepło zaspakajają potrzeby indywidualnych odbiorców, przy czym ich niska sprawność oraz wysoki poziom zanieczyszczenia powietrza atmosferycznego sprawiają, iż stają się one rozwiązaniem nieekonomicznym. W wielu przypadkach konieczna jest modernizacja istniejących źródeł ciepła, poprzez wymianę kotłów oraz montaż urządzeń odsiarczających, wprowadzenie paliwa gazowego lub olejowego w miejsce używanego do tej pory węgla.

Na terenie sołectwa Napęków znajduje się budynek komunalny: dawna remiza strażacka przekształcona na świetlice wiejską, która nie jest ogrzewana. Większość budynków komunalnych znajdujących się na terenie gminy ogrzewana jest przy pomocy pieców centralnego ogrzewania na węgiel, bądź miał i węgiel, za wyjątkiem budynku szkoły podstawowej w Porąbkach i Hucie Nowej. Tylko w części budynków komunalnych (Ośrodek Zdrowia w Bielinach, budynek Agronomówki, OSP w Bielinach, Szkoła Podstawowa w Lechowie) wykorzystuje się piece energooszczędne na paliwo stałe.

Energetyka

Zapotrzebowanie na energię elektryczną pokrywane jest z układu sieci napowietrznych 15 kV rozwiniętego z dwóch linii magistralnych wyprowadzonych z GPZ 110/15 kV „Kielce-Wschód” i rozdzielni sieciowej w Daleszycach. Drugostronnie linie te nawiązane są do GPZ-u w Nowej Słupi.

Dodatkowo w północnej części gminy w kierunku wschód-zachód przebiega tranzytem linia napowietrzno kablowa 15 kVz GPZ „Wschód” na Święty Krzyż, która w granicach ŚPN poprowadzona jest kablem ziemnym.

Stacje trafo 15/0.4 kV poprzez odgałęzienia i odczepy z w/w linii magistralnych zaopatrywani są odbiorcy indywidualni.

Drogi

W układ sieci dróg kołowych przebiegających przez teren sołectwa Napęków wchodzi:

1. Droga krajowa nr 74 Łódź-Sulejów-Kielce-Kraśnik-Lublin o znaczeniu międzyregionalnym:

Droga krajowa nr 74 o przebiegu Sulejów – Żarnów – Ruda Maleniecka – Kielce – Łagów – Opatów – Ożarów – Annopol – Kraśnik – Janów Lubelski – Frampol – Gorajec – Szczepieszyn – Zamość – Hrubieszów – Zosin – Granica ma bardzo ważne znaczenie w układzie komunikacyjnym na terenie gminy ponieważ łączy jej południowa część z miastem wojewódzkim oraz z innymi ośrodkami – Łagowem i Opatowem. Droga biegnie z zachodu na wschód. Jej długość wynosi ok. 382 [km](#).

2. Drogi powiatowe:

Nr 0334T Daleszyce – Smyków - Napęków

Droga o szerokości 6 m, długości 7510 m o poboczach

Nr 0326T Bieliny Poduchowne – Górki Napękowskie – Napęków:

Droga o szerokości 5,5m, długości 3890m o poboczach

3. Drogi gminne:

- Nr 308034T Napęków - „Suchy Las”

Długość drogi 1 000 mb. Jest drogą o nawierzchni bitumicznej i częściowo o nawierzchni tłuczniowo - gruntowej, początek tej drogi zaczyna się od skrzyżowania z drogą powiatową nr 0334T Daleszyce - Smyków - Napęków do km1+000.

- Nr 308008T Napęków przez wieś

Długość drogi 330 m. Droga od km 0+000 do km 0+330 o nawierzchni bitumicznej. Szerokość drogi 4m. Droga biegnie od skrzyżowania z droga powiatową Nr 0334T Daleszyce - Smyków – Napęków do skrzyżowania z drogą krajową 74 Sulejów – Kraśnik. Na drodze znajduje się kładka dla pieszych na palach żelbetowych z płyt prefabrykatowych. Przy drodze znajduje się 11lamp oświetleniowych – 4 sodowe i 7 rtęciowe. Droga lokalna klasy D – dojazdowa.

4. Drogi wewnętrzne i dojazdowe:

- Napęków – Kącie - (dł. 100 m, szer. 3,6 m, droga asfaltowa oświetlona lampą).

- Napęków koło lasu (dł. 480 m, szer. 3,5 m, droga utwardzona materiałem kamiennym, oświetlona 12 lampami sodowymi).

- Napęków – Kamień nr ew. działki 825 (dł. 250 m, szer. 3,6 m, droga tłuczniowa).

- Napęków - Górki Napękowskie nr. ew. działki 824/1 (dł. 332 m, szer. 2,5 m, droga tłuczniowa).

Znaczna część dróg, zwłaszcza wewnętrznych bezpośrednio związanych z sołectwem Napęków wymaga przeprowadzenia robót naprawczych ze względu na zły stan nawierzchni.

Oświetlenie dróg w nie jest wystarczające. Braki w oświetleniu występują między innymi na drogach gminnych oraz wewnętrznych i dojazdowych.

Komunikacja

Napeków posiada bardzo dobre połączenia autobusowe z Kielcami realizowane przez Samodzielny Oddział KPKS w Ostrowcu Świętokrzyskim i Kielce oraz przez prywatne linie „BUS”. Położenie miejscowości w południowej części gminy generuje problem z dojazdem do siedziby władz gminnych czy ośrodka zdrowia w Bielinach. Połączenia w kierunku Opatowa i Łągowa realizowane przez Samodzielny Oddział KPKS w Ostrowcu oraz prywatne linie są równie dobre.

Sąsiedztwo drogi krajowej nr 74 Piotrków-Sulejów-Kielce-Opatów-Kraśnik-Lublin (o znaczeniu międzyregionalnym) powoduje, że Napeków dysponuje ciekawymi możliwościami rozwoju. Najbliższe stacje kolejowe zlokalizowane są w odległości 25 km od miejscowości w mieście wojewódzkim - Kielce.

Telekomunikacja

Do operatorów telefonii stacjonarnej działających na terenie Napekowa należy Orange Polska. Teren miejscowości pokryty jest zasięgiem wszystkich operatorów telefonii komórkowej działających na terenie Polski; poziom sygnału jest dobry.

Na terenie miejscowości jest dostępna Neostrada. Mieszkańcy Napekowa mają możliwość korzystania z sieci Internet dostarczanej przez lokalnych dostawców usług internetowych.

Zasoby przyrodnicze, kulturowe i historyczne

Napeków położony jest u podnóża Gór Świętokrzyskich w otulinie Cisowsko – Orłowińskiego Parku Krajobrazowego. Na grzbiecach górskich występują charakterystyczne rumowiska skalne – gołoborza, które nadają krajobrazowi specyficzny charakter. Na Łysej Górze powstało największe z nich zarówno w Górach Świętokrzyskich jak i średniogórzu Środkowej Europy. Gołoborze to nosi imię znanego botanika prof. R. Kobendzy i zajmuje 3,84 ha powierzchni. Na Łysej Górze znajdują się: Klasztor Misjonarzy Oblatów Maryi Niepokalanej i Sanktuarium Relikwii Krzyża Świętego będące miejscem kultu nie tylko okolicznych mieszkańców.

Cisowsko – Orłowiński Park Krajobrazowy, którego największym walorem jest przyroda, pod względem różnorodności botanicznej przewyższa Świętokrzyski Park Narodowy. Największym bogactwem środowiska przyrodniczego parku jest szata roślinna. Tej różnorodności towarzyszy bogactwo zespołów leśnych i torfowiskowych chronionych rezerwatach: „Zamczysko”, „Cisów”, „Białe Ługi” i „Słopiec”. Na terenie parku stwierdzono 52 gatunki roślin objętych ochroną i 15 gatunków roślin rzadkich. Środowisko leśne stanowi ostoję dla wielu zwierząt, wśród których można spotkać liczne jelenie, sarny, dziki, borsuki, a nawet

łose i cietrzewie. Stwierdzono obecność ptaka charakterystycznego dla tajgi – zięby jer.



Rys. 11 Świętokrzyski Park Narodowy oraz Cisowsko – Orłowski Park Krajobrazowy⁹

Natomiast do **obiektów małej architektury sakralnej** należy przydrożny krzyż, który znajduje się przy drodze wzdłuż jednego pola w odległości około 50-60 metrów. Powstał około 1928 roku, gdy z parafii Bieliny odłączono kilka miejscowości. Krzyż ten wyznaczał miejsce gdzie miał stanąć nowy Kościół. Mieszkańcy Napękowa i Sierakowa nie chcieli zgodzić się na przyłączenie do innej parafii. Do roku 1975 msza św. przy poświęceniu pól odbywała się przy krzyżu.



Źródło: *Urząd Gminy Bieliny*

Rys. 12 Przydrożny krzyż w Napękowie

⁹ Źródło: www.kieleckie.com.pl

Na terenie sołectwa Napęków znajdują się również stanowiska archeologiczne, które odkrywają pozostałości dawnych kuźnic, które dały początek miejscowości oraz liczne stanowiska dymarskie.

Sołectwo Napęków tak jak cała gmina Bieliny należy do najbardziej atrakcyjnych turystycznie terenów w całych Górach Świętokrzyskich. Wspaniałe warunki klimatyczne, zdrowe, czyste powietrze, niezanieczyszczone środowisko, urozmaicona rzeźba terenu, obecność ponad osiemdziesięcioletnich borów sosnowych oraz bliskość wielu ciekawych i wartych odwiedzenia miejsc w całym regionie turystycznym, czynią z naszej gminy doskonałe miejsce wypadowe i obszar o dużym potencjale rekreacyjno-turystycznym.

Tabela 9 Charakterystyka miejscowości Napęków

Co ją wyróżnia?	Dobrze utrzymane walory krajobrazu; mieszkańcy są zgrani i dobrze się znają; środowisko naturalne nie jest zanieczyszczone
Jakie pełni funkcje?	Wieś rolnicza z zakładami usługowymi;
Kim są mieszkańcy?	Mieszkańcy związani ze wsią, ludność napływowa
Co daje utrzymanie?	Rolnictwo; zatrudnienie w sektorze prywatnym; własna działalność gospodarcza;
Jak zorganizowani są mieszkańcy?	Rada Sołecka; Koło Gospodyń Wiejskich
W jaki sposób rozwiązują problemy?	Dyskusje; współpraca z UG
Jak wygląda nasza wieś?	Obejścia zadbane; brak zagospodarowanego centrum miejscowości i przestrzeni publicznej
Jakie obyczaje i tradycje są u nas pielęgnowane i rozwijane?	Dożynki, święto Matki Boski Zielnej, Boże Ciało, odpust parafialny
Jak wyglądają mieszkania i obejścia?	Mieszkania i obejścia z reguły zadbane;
Jaki jest stan otoczenia i środowiska?	Wieś zwodociągowana, brak kanalizacji w większości gospodarstw ścieki odprowadzane indywidualnie do bezodpływowych zbiorników będących często w złym stanie technicznym
Jakie jest rolnictwo?	Drobne; wielokierunkowe; liczne gospodarstwa średniotowarowe
Jakie są powiązania komunikacyjne?	PKS; busy; prywatny transport;
Co proponujemy dzieciom i młodzieży?	Organizowanie spotkań i zabaw

3. ANALIZA ZASOBÓW MIEJSCOWOŚCI NAPEKÓW

Analiza zasobów zawiera wykaz elementów materialnych oraz niematerialnych sołectwa, które mogą być wykorzystane dla rozwoju miejscowości, w działaniach na rzecz jego odnowy.

Analizę zasobów sołectwa przeprowadzono na podstawie danych statystycznych oraz informacji zgromadzonych od mieszkańców przez Urząd Gminy w Bielinach i informacji własnych Urzędu Gminy.

Zasoby sołectwa to wszelkie elementy materialne i niematerialne wsi oraz otaczającego ją obszaru, które mogą być wykorzystane obecnie bądź w przyszłości przy budowaniu, czy realizacji publicznych i prywatnych przedsięwzięć odnowy wsi.

Tabela 10 Zasoby miejscowości Napęków

RODZAJ ZASOBU	JEST O ZNACZENIU DUŻYM	JEST O ZNACZENIU MAŁYM	BRAK
Środowisko przyrodnicze, położenie			
Walory krajobrazu	X		
Walory klimatu	X		
Walory szaty roślinnej, świat zwierzęcy	X		
Wody podziemne i powierzchniowe		X	
Gleby		X	
Sąsiedztwo dużych miast	X		
Środowisko kulturowe			
Walory architektury wiejskiej		X	
Walory zagospodarowania przestrzeni publicznej			X
Zabytki			X
Zespoły artystyczne			X
Dziedzictwo religijne i historyczne			
Świątynie, kościoły parafialne			X
Święta, odpusty, pielgrzymki			X
Tradycje, obrzędy, gwara		X	
Legendy, podania i fakty		X	

PLAN ODNOWY MIEJSCOWOŚCI NAPEKÓW NA LATA 2014-2021

historyczne			
Ważne postaci historyczne			X
Specyficzne nazwy		X	
Obiekty i tereny			
Tereny mieszkaniowe	X		
Tereny dla funkcji rekreacyjno-turystycznej	X		
Tereny dla działalności gospodarczej		X	
Place i miejsca spotkań publicznych			X
Tradycyjne obiekty gospodarskie wsi		X	
Szlaki turystyczne, ścieżki dydaktyczne itp		X	
Infrastruktura społeczna			
Placówki opieki medycznej			X
Domy kultury			X
Biblioteki			X
Muzea i izby pamięci			X
Szkoły			X
Świetlica wiejska	X		
Kapitał społeczny i ludzki			
Ochotnicza Straż Pożarna			X
Zespoły artystyczne, twórcy ludowi			X
Infrastruktura techniczna			
Energetyka	X		
Ciepło	X		
Sieć wodociągowa	X		
Sieć kanalizacyjna			X
Segregacja odpadów		X	

4. ANALIZA SWOT

Jest ona powszechnie stosowaną i efektywną metodą identyfikacji słabych i silnych stron miejscowości oraz badania szans i zagrożeń, jakie stoją przed miejscowością. Pozwala na uporządkowanie wiedzy o charakterystyce danej miejscowości w czterech kategoriach:

„mocnych stron” – uwarunkowań wewnętrznych, które stanowią silne strony miejscowości i które należy wykorzystać sprzyjąc będą jej rozwojowi;

„słabych stron” – uwarunkowań wewnętrznych, które stanowią słabe strony miejscowości i które nie wyeliminowane utrudniać będą jej rozwój (ich oddziaływanie należy minimalizować);

„szans” - uwarunkowań zewnętrznych, które nie są bezpośrednio zależne od zachowania społeczności, ale które przy odpowiednio podjętych przez nią działaniach, wykorzystane jako czynniki sprzyjające rozwojowi miejscowości;

„zagrożeń” - uwarunkowań zewnętrznych, nie są bezpośrednio zależne od zachowania społeczności, ale które mogą stanowić zagrożenie dla jej rozwoju.

Na podstawie analizy zasobów, opracowano korzystne i niekorzystne cechy wewnętrzne sołectwa, jak i potencjalne szanse i zagrożenia występujące w otoczeniu, które mogą mieć wpływ na przyszłość sołectwa. Poniżej zamieszczono zbiór informacji o mocnych i słabych stronach miejscowości i stojących przed nią szansach i zagrożeniach.

Tabela 11 Analiza SWOT – mocne i słabe strony

MOCNE STRONY	SŁABE STRONY
<ul style="list-style-type: none"> • walory krajobrazowe, przyrodnicze i rekreacyjne • czyste otoczenie i środowisko naturalne • dobre położenie komunikacyjne • korzystne, atrakcyjne sąsiedztwo, blisko do dużej aglomeracji i miasta powiatowego (Kielc – 25 km) <ul style="list-style-type: none"> • sieć wodociągowa • aktywność i życzliwość mieszkańców • aktywność i kreatywność sołtysa i Rady Sołeckiej • segregacja odpadów • dogodne warunki dla rozwoju turystyki • aktywność społeczeństwa, dążenie do sukcesu • bliskie położenie ważnych i ciekawych obiektów historycznych, kultu religijnego, pomników przyrody, akwenów wodnych, Parku Narodowego i rezerwatów • dobra współpraca z Gminą • dobre położenie miejscowości na mapie województwa 	<ul style="list-style-type: none"> • brak małej architektury • brak reklamy przyciągającej turystów • brak placu zabaw dla dzieci <ul style="list-style-type: none"> • brak sieci kanalizacji sanitarnej • zanieczyszczenie środowiska (opróżnianie szamb do rowów i na pola) • „dzikie” wysypiska śmieci • niewielka podaż pracy • brak własnych środków finansowych • ucieczka młodzieży ze wsi • rozdrobniona struktura własności gruntów • słabej jakości gleby, brak gospodarstw rolnych i hodowlanych, • brak rozwiniętego rzemiosła, wzorców przedsiębiorczości • zły stan nawierzchni części dróg

MOCNE STRONY	SŁABE STRONY
	<ul style="list-style-type: none"> • brak centrum kulturalnego na terenie wsi • starzenie się społeczności • występujące patologie społeczne • mała aktywność społeczna oraz sceptyczne nastawienie społeczności do inicjatyw na rzecz sołectwa • postępujący niż demograficzny

Tabela 12 Analiza SWOT – szanse i zagrożenia

SZANSE	ZAGROŻENIA
<ul style="list-style-type: none"> • możliwość uzyskania środków ze źródeł zewnętrznych • moda na mieszkanie „za miastem” • atrakcyjne położenie (walory przyrodnicze) • rozwój przedsiębiorczości • budowa infrastruktury okołodrogowej (chodniki) • budowa i przebudowa dróg lokalnych • budowa sieci kanalizacji sanitarnej • utworzeni • rozwój turystyki i agroturystyki • modernizacja świetlicy wiejskiej • zagospodarowanie terenu wokół świetlicy • aktywność samorządu gminnego • doskonalenie samorządności lokalnej • współpraca regionalna • dynamika przyrostu turystów • sąsiedztwo Świętego Krzyża • wzrost aktywności lokalnej społeczności • rozwój sieci internetowej • rozwój zainteresowania wśród społeczności wiejskiej organizacją lokalnych zrzeseń, imprez np. festynów, • współpraca z gminą: szkolenia, obserwacja pozytywnych przykładów • kontynuowanie budownictwa jednorodzinnego 	<ul style="list-style-type: none"> • zła sytuacja rolnictwa, rozdrobnienie gospodarstw rolnych i ich nie dofinansowanie • rosnące bezrobocie • rosnące patologie społeczne (alkoholizm, narkomania), wzrost świadczeniobiorców korzystających z usług Gminnego Ośrodka Pomocy Społecznej • brak ożywienia gospodarczego, skutkującego nowymi miejscami pracy i rozwojem lokalnym • opróżnianie zbiorników bezodpływowych do rowów • ograniczone środki na rozwój wsi • wzrost przestępczości (wandalizm, rozboje) • ograniczenia finansowe w realizacji potrzebnych inwestycji • niestabilność przepisów • odpływ ze wsi ludzi młodych i wykształconych • starzenie się społeczeństwa • brak turystów • narastanie problemów socjalnych • problemy patologiczne, zwłaszcza alkoholizm

5. NASZA WIZJA

W obszarze gospodarczym w miejscowości Napęków w najbliższych latach będą się dokonywać procesy zbliżające mieszkańców wsi do standardów życia w podobnych miejscowościach w rozwiniętych gospodarczo regionach Unii Europejskiej.

WIZJA ROZWOJU SOŁECTWA NAPEKÓW

Dążeniem samorządowców oraz społeczeństwa Napękowa jest, aby sołectwo Napęków było wsią nowoczesną, tętniącą życiem oraz gościnną dla osób spoza terenu sołectwa. Zamiarem jest ożywienie oraz wyzwolenie wśród mieszkańców własnych inwencji i inicjatyw twórczych; umożliwienie szeroko pojętego kontaktu zainteresowanych osób z okoliczną przyrodą i nieskażonym środowiskiem naturalnym; rozwój i propagowanie życia społeczno-kulturalnego oraz sportowo-rekreacyjnego, ze szczególnym naciskiem na wszelkie formy tej działalności propagujące i wzmacniające więzi rodzinne i środowiskowe wśród mieszkańców. Podstawą tej działalności ma być zacieśnianie więzi społecznych z mieszkańcami powiatu, gminy oraz sąsiednich sołectw.

Aby nasza wieś była bardziej atrakcyjna z zachowaniem dziedzictwa kulturowego, przyciągnięcia do siebie turystów i miała wypracowany produkt lokalny, który wyróżniłby naszą miejscowość

Podczas prac nad „Planem odnowy miejscowości Napęków” przeprowadzono spotkania z mieszkańcami, podczas których zostały określone potrzeby, priorytety rozwoju oraz zadania inwestycyjne na terenie wsi. Stworzona została lista zadań priorytetowych.

6. PRIORYTETY ROZWOJU SPOŁECZNO-GOSPODARCZEGO

SPOŁECZNOŚĆ

Tabela 13 Społeczność w miejscowości Napęków

Cele				
<i>Przeciwdziałać patologiom społecznym występującym na terenie miejscowości Napęków</i>		<i>Stworzyć warunki do poprawy funkcjonowania i dostępności mieszkańców do opieki zdrowotnej i społecznej</i>		
Kierunki działania (inwestycje)				
Tworzenie programów profilaktycznych	Edukacja lokalnej społeczności dla zniesienia agresji w rodzinie, monitoring i opieka nad rodzinami patologicznymi	Uruchomienie programów edukacyjnych w zakresie profilaktyki zdrowotnej dla dzieci, młodzieży i dorosłych	Organizacja badań profilaktycznych przez gminę dla mieszkańców Napęków i okolic	
Cele				
<i>Stworzyć warunki do zmniejszenia bezrobocia oraz zwiększenia aktywności i integracji społeczności</i>		<i>Podjąć działania w kierunku organizacji czasu wolnego dla dzieci i młodzieży</i>		
Kierunki działania (inwestycje)				
Organizacja kursów przekwalifikowania zawodowej oraz promocja samozatrudnienia	Wsparcie powstawania nowych i działalności istniejących lokalnych organizacji	Organizacja imprez kulturalnych i rekreacyjnych o znaczeniu ponadlokalnym	Utworzenie miejsca spotkań dla młodzieży	Upowszechnianie sportu wśród dzieci i młodzieży w oparciu o istniejącą i nową bazę sportową

GOSPODARKA

Tabela 14 Gospodarka w miejscowości Napęków

Cele						
<i>Podjąć działania w kierunku wykorzystania położenia Napękowa w bliskiej odległości od Kielc i Św. Krzyża dla rozwoju działalności produkcyjno - usługowej</i>		<i>Podjąć działania w kierunku wykorzystania walorów przyrodniczych dla rozwoju działalności turystycznej i agroturystycznej</i>			<i>Podjąć działania w kierunku tworzenia warunków dla absorpcji środków funduszy strukturalnych i wspierania przedsiębiorczości</i>	
Kierunki działania (inwestycje)						
Stworzenie korzystnych warunków lokalizacyjnych dla rozwoju działalności pozarolniczej	Inicjowanie działań organizacyjnych i wspieranie procesów tworzenia grup producenckich zrzeszających producentów zdrowej żywności oraz rozwoju przetwórstwa rolno - spożywczego	Promocja walorów rekreacyjnych o – wypoczynkowych miejscowości Napęków	System ulg podatkowych dla tworzonych gospodarstw agroturystyczne	Wykorzystanie bliskości Cisowsko - Orłowińskiego Parku Krajobrazowego i ŚPN oraz występujących tu walorów przyrodniczych	Opracowanie dokumentacji technicznych na planowane inwestycje w Napękwie	Uruchomienie punktu informacji o możliwych dotacjach dla przedsiębiorców oraz organizacja szkoleń w zakresie pisania projektów dla bezpośrednich beneficjentów środków UE

INFRASTRUKTURA

Tabela 15 Infrastruktura w miejscowości Napęków

Cele				
<i>Podjąć działania w kierunku rozbudowy infrastruktury rekreacyjno-wypoczynkowej w Napękowie</i>		<i>Budowę kanalizacji sanitarnej w Napękowie</i>		<i>Podjąć działania w kierunku rozbudowy infrastruktury kulturalnej i sportowej.</i>
Kierunki działania (inwestycje)				
Budowa placu zabaw	Budowa wielofunkcyjnego boiska sportowego	Budowa sieci kanalizacyjnej	Modernizacja świetlicy w Napękowie	Budowa wielofunkcyjnego boiska sportowego
Cele				
<i>Podjąć działania w kierunku rozbudowy infrastruktury drogowej</i>		<i>Stwarzać warunki do rozwoju infrastruktury publicznej na terenie Napękowa</i>		<i>Podjąć działania w kierunku rozbudowy infrastruktury okołodrogowej</i>
Kierunki działania (inwestycje)				
Budowa i przebudowa (utwardzenie) dróg wewnątrz miejscowości – Lokalnych i gminnych	Modernizacja świetlicy w Napękowie	Zagospodarowanie terenu wokół świetlicy	Budowa chodników w miejscach szczególnie niebezpiecznych	Poprawa istniejącego oświetlenia drogowego przy drogach lokalnych i gminnych

Na realizację wyżej założonych zadań będą podjęte działania w kierunku pozyskania środków z innych źródeł pozabudżetowych. Jednocześnie zadecydowano, że zadaniem priorytetowym będzie modernizacja świetlicy wiejskiej wraz z zagospodarowaniem terenu .

Umieszczone przedsięwzięcia zostały zaplanowane na lata 2014 -2021 i będą realizowane w ramach zadań własnych gminy i w oparciu o Wieloletni Plan Inwestycyjny. Zadanie „Modernizacja świetlicy w Napękowie” będzie finansowane przez Program Rozwoju Obszarów Wiejskich na lata 2007-2013. Natomiast inne inwestycje sfinansowane będą przy udziale budżetu gminy i dostępnych funduszy pozabudżetowych.

Część wskazanych przedsięwzięć inwestycyjnych nie posiada jeszcze dokumentacji technicznej, która sporządzana będzie systematycznie w miarę przekazywanych środków przez gminę.

LISTA PRIORYTETOWYCH ZADAŃ DO REALIZACJI W LATACH 2014 – 2021

Tabela 16 Lista zadań priorytetowych

CEL	PROJEKT	PRZEZNACZENIE	HARMONOGRAM	SZACOWANA WARTOŚĆ W ZŁ	ŹRÓDŁO POZYSKANIA
Kształtowanie centrum wsi	1. Modernizacja świetlicy w Napękowie	Stworzenie miejsca sprzyjającego integracji społecznej mieszkańców oraz kultywowania tradycji i dziedzictwa kulturowego	2014 - 2015	608 775,41	Budżet gminy, fundusze z PROW
Rozwój infrastruktury rekreacyjnej, sportowej, turystycznej i towarzyszącej	2. Uporządkowanie gospodarki wodno-ściekowej w otulinie Cisowsko-Orłowińskiego Parku Krajobrazowego i Świętokrzyskiego Parku Narodowego gm. Bieliny, gm. Daleszyce i gm. Górno	Ochrona środowiska, poprawa jakości życia mieszkańców	2014 - 2020	32 000 000	Budżet gminy , fundusze pozabudżetowe
	3. Budowa ogólnodostępnego wielofunkcyjnego boiska sportowego	Propagowanie aktywnych form wypoczynku	2014 - 2015	817 748,67	Budżet gminy, środki pozabudżetowe
	4. Budowa chodników w miejscach szczególnie niebezpiecznych	Poprawa bezpieczeństwa mieszkańców	2014 - 2020		Budżet gminy , fundusze pozabudżetowe
	5. Przebudowa dróg wewnętrznych i dojazdowych	Usprawnienie ciągu komunikacyjnego	2015 - 2020		Budżet gminy Fundusze pozabudżetowe

PLAN ODNOWY MIEJSCOWOŚCI NAPEKÓW NA LATA 2014-2021

CEL	PROJEKT	PRZEZNACZENIE	HARMONOGRAM	SZACOWANA WARTOŚĆ W ZŁ	ŹRÓDŁO POZYSKANIA
Rozwój infrastruktury rekreacji	6. Modernizacja i budowa brakującego oświetlenia miejsc publicznych oraz wzdłuż dróg publicznych	Poprawa bezpieczeństwa mieszkańców	2014 - 2017	90 000	Budżet gminy , fundusze pozabudżetowe
Kultywowanie tradycji społeczności lokalnej	7. Wyposażenie w stroje ludowe Pań z Koła Gospodyń Wiejskich	Kultywowanie lokalnych tradycji społecznych	2018	25 000	Środki z Urzędu Marszałkowskiego, budżetu gminy, pozabudżetowe
	8. Remont miejsc związanych z kultem religijnym	Ochrona zabytków	2017		Budżet gminy Fundusze pozabudżetowe

7. OPIS ZADANIA PRIORYTETOWEGO



Zadaniem priorytetowym, przewidzianym do realizacji w ramach Programu Rozwoju Obszarów Wiejskich, działanie Odnowa i rozwój wsi, jest:

PRZEBUDOWA, ROZBUDOWA, NADBUDOWA I REMONT ŚWIETLICY W NAPEKOWIE NA DZIAŁCE EWID. NR 652 W RAMACH ZADANIA PN. „MODERNIZACJA ŚWIETLICY W NAPEKOWIE”.

Przestrzeń Wiejska, na powierzchni której planowana jest realizacja zadań w ramach ww. projektu, jest położona na oznaczonych w ewidencji gruntów jako działki nr: 652, obręb Napęków, będących własnością Gminy Bieliny. Łącznie koszt zadania priorytetowego będzie wynosił 608 775,41 zł. Jego realizacja jest planowana na lata 2014 – 2015.

Istniejący stan zagospodarowania terenu

Świetlica w Napękowie

Działka zabudowa jest budynkiem kaplicy oraz budynkiem świetlicy. Istniejący budynek kaplicy znajduje się ok. 10 metrów na północ od istniejącej zabudowy świetlicy. Działka położona jest na terenie płaskim z niewielkim spadkiem w kierunku południowym. Nieruchomość o nr ewid. 652 od północy bezpośrednio przylega do istniejącej drogi publicznej tj. drogi powiatowej 0334T „Daleszyce – Smyków – Napęków” oraz drogi wewnętrznej. Od strony wschodniej i zachodniej graniczy z terenami przeznaczonymi pod zabudowę zagrodową. Działki sąsiednie są zabudowane budynkami mieszkalnymi i gospodarczymi. Działka nie jest ogrodzona. Teren działki porasta głównie trawa oraz zieleń niska z krzewami.





Rys. 13 Świetlica w Napękwie – elewacja północna



Rys. 14 Świetlica w Napękwie – elewacja południowa

Budynek świetlicy murowany z kamienia oraz szczyty i ścianki kolankowe z cegły silikatowej. Na narożniku południowo – zachodnim wyraźna rysa. Budynek nieocieplony. Strop nad parterem drewniany – elementy konstrukcyjne stanowią drewniane belki oparte na ścianach zewnętrznych. Więźba dachowa w układzie krokwiowo – płatwiowym. Połączenie dachu nachylone pod kątem 34°. Pokrycie dachu płytami cementowo – azbestowymi – eternitem. Dach i pokrycie w obecnym stanie i w związku z użytymi materiałami przeznaczone są do rozbiórki i utylizacji. Brak orynnowania. Wymiary budynku: 15,36 x 10,90 m. Wysokość budynku: 7,43 m. W stanie istniejącym budynek znajduje się w złym stanie technicznym.



Rys. 15 Światlica w Napękówie – pomieszczenie przyziemia

Na parterze znajdują się 2 pomieszczenia – świetlica oraz pomieszczenia sanitarne. Budynek wyposażony jest także w ganek. Pomieszczenie świetlicy przeznaczone jest przede wszystkim na spotkania mieszkańców sołectwa. Wewnątrz budynku istnieją instalacje elektryczna, wodociągowa i kanalizacyjna podłączona do zbiornika na ścieki. Budynek nieogrzewany. Stolarka okienna drewniana, stolarka drzwiowa drewniana i stalowa. Nadproża okienne i drzwiowe typowe żelbetowe. Pomieszczenia te są zaniedbane i w złym stanie technicznym, wymagają remontu. Poddasze nieużytkowe. Zagrożeniem dla bezpieczeństwa użytkowników są m. in. schody żelbetonowe, które znajdują się w złym stanie technicznym, nie spełniają obowiązujących obecnie norm i przepisów (zbyt wąska szerokość biegów schodowych, brak balustrady).

Planowane prace

Zgodnie z założeniami świetlica będzie pełnić funkcję budynku użyteczności publicznej (zgodnie z Rozporządzeniem Ministra Infrastruktury z dnia 12 kwietnia 2002 r. „W sprawie warunków technicznych, jakim powinny odpowiadać budynki i ich usytuowanie”; Dz. U. nr 75 poz. 690) z dwiema kondygnacjami. Planuje się wymurowanie ścian z pustaków ceramicznych zwieńczonych wieńcem żelbetowym. Budynek świetlicy zostanie ocieplony z zewnątrz. Zaprojektowany został także nowy dach, który zostanie pokryty blachą – dachówką na

drewnianej więźbie. Na kondygnacji parteru zaprojektowano: hall, salę, korytarz, wc damski, przeznaczony także dla osób niepełnosprawnych, wc męski, a także kotłownię wraz ze składem opału. Na poddaszu umieszczono: hall, dwie sale, pomieszczenia gospodarcze oraz sala z aneksem kuchennym przeznaczona dla Pań z Koła Gospodyń Wiejskich. W części parteru proponuje się zachowanie obecnej funkcji pomieszczeń ogólnodostępnych dla społeczności lokalnej, które służyłyby jako miejsce integracji mieszkańców, gdzie można będzie organizować spotkania okolicznościowe, imprezy kulturalno-oświatowe, a także spotkania wiejskie dla mieszkańców sołectwa.

Pomieszczenia poddasza proponuje się przeznaczyć w części na siedzibę Koła Gospodyń Wiejskich w Napękowie. Panie, które skupione są w KGW od 2011 roku nie mają swojej siedziby, a ich wkład w kultywowanie lokalnych tradycji i zachowanie dziedzictwa kulturowego jest duży. Panie aktywnie uczestniczą w kulturalnych życiu gminy, chętnie biorą udział w różnego rodzaju wydarzeniach kulturalnych mających miejsce na terenie gminy. KGW w Napękowie zyskując siedzibę po modernizacji świetlicy w Napękowie będzie w jeszcze większym stopniu wspierać kultywowanie lokalnych tradycji i zachowanie dziedzictwa kulturowego dla przyszłych pokoleń. Pozostała część pomieszczeń na poddaszu zostanie przeznaczona na miejsce spotkań dla młodych mieszkańców sołectwa, którzy do chwili obecnej nie mają miejsca gdzie mogliby się spotkać. Sąsiedztwo z pomieszczeniami zajmowanymi przez panie z KGW nie jest przypadkowe. Młodzi mieszkańcy sołectwa będą mogli dzięki temu „sąsiedztwu” poznać bogatą kulturę i tradycję ziemi świętokrzyskiej.



Rys. 16 Koło Gospodyń Wiejskich w Napękowie

Planowane jest także zagospodarowanie terenu wokół świetlicy w Napękowie poprzez niwelację terenu i zagospodarowanie jej zielenią niską i wysoką. Zostaną wykonane także dojścia i dojazdy z kostki brukowej, a także miejsca parkingowe. Na działce powstanie także plac zabaw dla dzieci. Wszystkie planowane działania w ramach inwestycji mają na celu stworzenie miejsca

przyjaznego wszystkim mieszkańcom sołectwa, a także miejsca służącego wzmocnieniu więzów społecznych i integracji mieszkańców sołectwa.

7.1 Harmonogram rzeczowo-finansowy zadania priorytetowego

Tabela 17 Harmonogram zadania priorytetowego

ZAKRES RZECZOWY	2014 ROK W KWARTAŁACH				2015 ROK W KWARTAŁACH			
	I	II	III	IV	I	II	III	IV
Przygotowanie dokumentacji								
Branża budowlana								
Branża elektryczna								
Branża sanitarna								
Plac zabaw								
Zagospodarowanie terenu								

8. WDRAŻANIE PLANU ODNOWY MIEJSCOWOŚCI NAPEKÓW

Tabela 18 Wdrażanie „Planu odnowy miejscowości Napęków”

ZADANIE	ODPOWIEDZIALNI	TERMIN REALIZACJI
1. Przedłożenie założeń projektu Planu Odnowy Miejscowości Napęków przedstawicielom Zebrania Wiejskiego	Wójt, pracownik UG Bieliny	Czerwiec 2014
2. Uchwalenie Planu Odnowy Miejscowości Napęków przez Zebranie Wiejskie	Zebranie Wiejskie	Lipiec 2014
3. Zatwierdzenie Planu Odnowy Miejscowości Napęków na Sesji Rady Gminy	Rada Gminy	Lipiec 2014
4. Promocja Planu Odnowy Miejscowości Napęków: w Internecie na stronie Gminy Bieliny (z zamieszczeniem Planu Odnowy Miejscowości Napęków), prasa i telewizja lokalna	Wójt	Czerwiec – Sierpień 2014
5. Opracowanie dokumentacji technicznych ze szczególnym uwzględnieniem projektów i zadań mogących uzyskać wsparcie z funduszy strukturalnych	Wójt	Dla projektu kluczowego – kwiecień 2014 Pozostałe inwestycje – na bieżąco w miarę możliwości gminy
6. Realizacja zadań określonych poszczególnymi projektami zgodnie z harmonogramem przyjętym w WPI	Wójt, Rada Sołecka	Do roku 2021
7. Monitorowanie Planu Odnowy Miejscowości Napęków organizowanie konsultacji społecznych i spotkań mieszkańców wsi Napęków dla: 7a. oceny przebiegu realizacji projektów zamieszczonych w POMN 7b. dokonania aktualizacji POMN	Rada Sołecka	Raz na rok Raz na dwa lata

* - Ze względu na zmieniającą się sytuację społeczno – gospodarczą na skutek zdarzeń wcześniej nieprzewidywalnych lub z innych ważnych powodów Plan Odnowy Miejscowości Napęków może zostać skorygowany w każdym z jego rozdziałów, o ile wniosek z uzasadnieniem złoży jeden z członków Rady Sołeckiej na ręce Przewodniczącego Rady Sołeckiej. Wniosek taki Przewodniczący Rady Sołeckiej poddaje procedurze uchwalania dokonywanego przez Zebranie Wiejskie i zatwierdzania przez Radę Gminy.

9. PROMOCJA PLANU ODNOWY MIEJSCOWOŚCI NAPEKÓW

Public Relations, którego zadaniem jest upowszechnianie zamierzeń „Planu Odnowy Miejscowości Napęków” pośród przyszłych beneficjentów, wykonawców i decydentów, opierać się będzie o trzy formy komunikacji:

- Internet
- Prasa lokalna
- Promocja i reklama bezpośrednia

Internet będzie głównym dostawcą informacji o Planie Odnowy Miejscowości Napęków. Na stronie internetowej Gminy Bieliny www.bieliny.pl zostanie utworzona zakładka poświęcona „Planowi Odnowy Miejscowości Napęków” z zamieszczonym dokumentem w plikach pdf.

Internet służyć będzie również komunikacji pomiędzy bezpośrednio odpowiedzialnym za wdrażanie „Planu Odnowy Miejscowości Napęków” Urzędem Gminy Bieliny, a zainteresowanymi podmiotami samorządowymi, biznesowymi i organizacjami pozarządowymi.

Prasa lokalna służyć będzie jedynie upowszechnianiu informacji w różnych kręgach potencjalnych beneficjentów i wykonawców „Planu Odnowy Miejscowości Napęków” o istnieniu takiego dokumentu i sposobie jego monitorowania i wdrażania, kierując do źródła informacji, jakim będzie Internet.

Promocja i reklama bezpośrednia będzie skierowana do wybranych, potencjalnych wykonawców, inwestorów zidentyfikowanych na podstawie analizy przedsięwzięć inwestycyjnych zawartych w „Planie Odnowy Miejscowości Napęków”.

Powyższa promocja i reklama polegać będzie na bezpośrednim zapraszaniu do negocjacji wybranych podmiotów, mogących być partnerami w realizacji poszczególnych zamierzeń „Planu Odnowy Miejscowości Napęków”.

Najważniejszym narzędziem realizacji Planu jest budżet gminy. Stopniowe tworzenie budżetu zadaniowego powinno usprawnić zarządzanie środkami publicznymi oraz stworzyć czytelny obraz operacji finansowych przeprowadzanych przez Radę Wiejską. Dynamika wdrażania Planu będzie miała swoje odzwierciedlenie w kolejnych budżetach. Przy współfinansowaniu ze źródeł zewnętrznych stosowanie tak zwanego „montażu finansowego” przy dużych inwestycjach, to znaczy kumulacji środków pochodzących z różnych źródeł na realizację kolejnych zadań wynikających z planu.

10. OPIS I CHARAKTERYSTYKA OBSZARÓW O SZCZEGÓLNYM ZNACZENIU DLA ZASPOKOJENIA POTRZEB MIESZKAŃCÓW

W miejscowości Napęków miejscem o szczególnym znaczeniu dla zaspokojenia potrzeb mieszkańców, sprzyjającym nawiązywaniu kontaktów społecznych, ze względu na położenie oraz cechy funkcjonalno – przestrzenne jest świetlica wiejska, usytuowana na działce na której znajdują się także kaplica. Zlokalizowana jest w centrum wsi przy skrzyżowaniu drogi powiatowej i wewnętrznej.

Pomieszczenia świetlicy służą jako miejsce integracji, gdzie organizowane są spotkania okolicznościowe, imprezy kulturalne, a także spotkania wiejskie dla mieszkańców sołectwa. Ponadto należy zaznaczyć, swoją siedzibę ma tutaj także utworzone w 2011 roku Koło Gospodyń Wiejskich, które wnosi ogromny wkład w kultywowanie lokalnych tradycji i zachowanie dziedzictwa kulturowego gminy i miejscowości.

Ponadto elementem, który dodatkowo świadczy o świetlicy wiejskiej jako miejscu o szczególnym znaczeniu dla zaspokojenia potrzeb mieszkańców jest usytuowanie w jej najbliższym otoczeniu kaplicy, która dla mieszkańców sołectwa stanowi istotne miejsce kultu religijnego oraz kultywowania zwyczajów związanych z obrzędowością ludową w sferze religijnej.

Dla właściwego funkcjonowania społeczności lokalnej Napękowa tak ważnym zadaniem jest remont świetlicy, jako miejsca spędzania wolnego czasu i integracji mieszkańców. Niestety, po latach użytkowania obiekt wymaga kapitalnego remontu. Ponadto w celu poprawy estetyki wyglądu centrum wsi, zagospodarowania wymaga również teren wokół świetlicy wraz z utworzeniem placu zabaw, dbając tym samym o rozwój najmłodszych mieszkańców wsi. Remont budynku świetlicy i zagospodarowanie terenu wokół niej skutkować będzie tym, iż mieszkańcy zyskają miejsce do spotkań, organizacji zabaw i festynów wiejskich. Dzieci i młodzież zyskają miejsce do bezpiecznego i miłego spędzania wolnego czasu, a panie z KGW siedzibę. Spotkania tych różnych grup społecznych w jednym miejscu skutkować będzie wzmocnieniem więzi społecznych i w przyszłości zaowocuje wieloma wspólnymi inicjatywami na rzecz lokalnej społeczności. Dzieci i młodzież skorzystają z sąsiedztwa KGW i poznają bogatą kulturę i tradycję regionu świętokrzyskiego, a starsi mieszkańcy będą mogli lepiej poznać i zrozumieć „świat młodych”, który ma także wiele do zaoferowania starszemu pokoleniu.

Reasumując, świetlica wiejska ma duże znaczenie dla lokalnej społeczności, zarówno dla zaspokojenia potrzeb społeczno – kulturalnych, jak również w celu wzmocnienia więzów społecznych i integracji mieszkańców sołectwa.

SPIS RYSUNKÓW I TABEL

Rys. 1 Rozmieszczenie dawnych kuźnic na terenie gminy Bieliny	7
Rys. 2 Plan dworu w Napękowie z 1849 roku.....	9
Rys. 3 Plan zabudowań folwarcznych w Napękowie w 1846 roku.....	10
Rys. 4 Położenie Napękowa	14
Rys. 5 Położenie Napękowa względem Cisowsko - Orłowińskiego Parku Krajobrazowego	15
Rys. 6 Kaplica w Napękowie	19
Rys. 7 Kościół parafialny pw. Św. Rozalii w Skorzeszycach.	20
Rys. 8 Cisowsko - Orłowiński Park Krajobrazowy.....	21
Rys. 9 Wyróżnienia i nagrody dla miodów napękowskich	22
Rys. 10 Szlaki turystyczne na terenie gminy Bieliny	27
Rys. 11 Świątokrzeski Park Narodowy i Cisowsko - Orłowiński Park Krajobrazowy.....	32
Rys. 12 Przydrożny Krzyż w Napękowie z roku 1928	32
Rys. 13 Świetlica w Napękowie - elewacja północna.....	44
Rys. 14 Świetlica w Napękowie - elewacja południowa	44
Rys. 15 Świetlica w Napękowie - pomieszczenia przyziemia	45
Rys. 16 Koło Gospodyń Wiejskich w Napękowie	46
Tabela 1 Wykaz budynków należących do Dóbr Napękowskich Kapituły Katedralnej Krakowskiej z oszacowania wartości według stanu z dnia 7 września 1867 roku	12
Tabela 2 Miejscowość w statystyce - stan na lipiec 2014	15
Tabela 3 Struktura ekonomiczna ludności w gminie Bieliny i miejscowości Napęków - stan na lipiec 2014 r.	16
Tabela 4 Stopa bezrobocia w %.....	17
Tabela 5 Bilans zarejestrowanych osób bezrobotnych – maj 2014.....	17
Tabela 6 Struktura gruntów według klas bonitacyjnych w miejscowości Napęków stan na koniec 2013 r.....	24

Tabela 7	Struktura gospodarstw rolnych w Napękwie.....	25
Tabela 8	Struktura prowadzonej działalności gospodarczej w Napękwie	26
Tabela 9	Charakterystyka miejscowości Napęków	33
Tabela 10	Zasoby miejscowości Napęków	34
Tabela 11	Analiza SWOT – mocne i słabe strony	36
Tabela 12	Analiza SWOT – szanse i zagrożenia.....	37
Tabela 13	Spoleczność w miejscowości Napęków.....	39
Tabela 14	Gospodarka w miejscowości Napęków	39
Tabela 15	Infrastruktura w miejscowości Napęków	40
Tabela 16	Lista zadań priorytetowych	41
Tabela 17	Harmonogram zadania priorytetowego	47
Tabela 18	Wdrażanie „Planu odnowy miejscowości Napęków”	48